

Magazine d'informations municipales

# 2025

*Vivons la Ville à Vélo!*

#VivreAuPaysDesVacances



# LA BAULE

## ESCOUBLAC



f @ X [labaule.fr](http://labaule.fr)



## 23 appartements d'exception

Idéalement situés à deux pas de la **place du marché** et du **port de plaisance** de Pornichet.



Renseignements commerciaux : **02 40 84 39 59**  
ou sur **www.qualitytim.fr**

Retrouvez l'intégralité du projet



**Qualitytim** 

Mentions légales : SAS Q2C au capital de 10 000 euros ayant son siège social au 8, rue d'Auvours 44000 Nantes, inscrite au RCS de Nantes sous le numéro 908 424 617. Maîtrise d'œuvre : JBA Documents et illustrations non contractuels à caractère d'ambiance. Libre interprétation de l'artiste : Kreation.

# SOMMAIRE

Éditorial	p. 2	<b>Projet majeur :</b>	
Conseil municipal 2020 - 2026	p. 4	Du remblai à la promenade de mer	p. 32
<b>Finances :</b> un budget ambitieux et maîtrisé	p. 6	<b>2025 :</b>	
<b>2025, Année du vélo</b>	p. 8	des projets structurants pour la ville	p. 33
<b>Rétrospective :</b> « 2024, Année de l'Olympisme »	p. 11	<b>Associations :</b> des poumons sociaux	
<b>Sécurité :</b> la première des libertés	p. 12	<b>Jumelages :</b> le plaisir de l'échange et du partage	p. 34
<b>Citoyenneté :</b> au plus proche des administrés	p. 14	<b>Environnement :</b>	
<b>Mobilités :</b> se déplacer facilement, en toute sécurité	p. 17	La politique bauloise de l'arbre	p. 35
<b>Attractivité :</b> une ville avec de l'activité à l'année	p. 18	<b>Plage :</b> tranquillité et fragilité	p. 36
<b>Enseignement :</b> créer un climat serein pour nos enfants	p. 20	<b>Sport :</b> La Baule-Escoublac, ville sportive par nature	p. 38
<b>Santé &amp; social :</b> une ville où tout le monde a sa place	p. 22	<b>Culture :</b> une offre éclectique pour un public de connaisseurs	p. 40
<b>Urbanisme :</b> préserver notre patrimoine architectural balnéaire	p. 25	<b>Rétrospective 2024</b>	p. 42
<b>SPR :</b> protection du patrimoine communal	p. 27	<b>Accueils municipaux</b>	p. 47
		<b>Commémoration :</b> Libération de la poche de Saint-Nazaire	p. 48
		Tribunes	p. 50
		CAP Atlantique	p. 51



La ville de La Baule Escoublac remercie les annonceurs de La Baule et sa région pour la réalisation de cette publication.

**Directeur de la publication :** Franck Louvrier - **Rédacteur en chef :** Philippe Rouger

**Rédaction :** Direction de la Communication - **Crédits photos :** Ville de La Baule-Escoublac, L'oeil Mobile-Phytolab, Patrick Gérard, Loïc Lagarde, Hugues Driancourt, Cap Atlantique, Office de tourisme presqu'île de La Baule - Guérande, Studio Elements L. de Cockborne, La Baule Evénements, Raupixels.com/Freeepik, Adobe Stock (Thomathzac23, Dudarev Mikhail, Altitudedrone), Lusi mila, HJBC, Tierney.

**Création, conception, régie publicitaire, impression :** Éditions Offset 5 - Tirage : 22 000 exemplaires



**Franck Iouvier**

Maire de La Baule-Escoublac  
Vice-président de la Région  
des Pays de la Loire

## **Chères Bauloises, chers Baulois,**

Je suis convaincu que malgré un contexte général assez morose, c'est finalement avec beaucoup d'optimisme que chacun d'entre nous aura vécu ce changement d'année.

C'est certes un euphémisme de le constater, à plus d'un titre 2024 aura été une année particulière : instabilité politique et fragilisation de nos institutions, tensions internationales avec des répercussions sur notre «vivre ensemble», préoccupations quant à notre pouvoir d'achat...

Heureusement, dans cette morosité générale, la parenthèse enchantée des Jeux olympiques et paralympiques Paris 2024 nous aura au moins permis de passer à autre chose quelques temps et de retrouver un élan de liesse et de cohésion nationale. Ainsi, les Baulois qui ont eu la chance d'y assister se souviendront longtemps de ce 5 juin 2024 qui aura vu leur ville accueillir la Flamme olympique, événement qui n'arrive qu'une fois par siècle (cf. p. 11).

Optimisme, car face à tous ces désordres, nos compatriotes ont pu réaliser qu'ils pouvaient compter sur leurs élus locaux, qui demeurent les socles de nos valeurs républicaines et veillent sur leur quotidien. Si la

gestion des nuages noirs évoqués plus haut n'est pas de leur domaine de compétences, ils ont au moins la capacité d'éloigner les tensions extérieures et de veiller au confort et à la quiétude de nos administrés.

Avec l'ensemble de mon équipe municipale, c'est ce que nous tentons de faire ici à La Baule-Escoublac depuis notre arrivée en juillet 2020, bien suivis par l'ensemble des agents communaux. Nous faisons le maximum pour que vous, nos résidents, puissiez profiter de cette « bulle », disons-le, un peu décalée, pour que la qualité de vie tout de même appréciable qui est la nôtre vous permette de repousser les vicissitudes extérieures.

Cette ambition, nous la réalisons au travers de nos engagements pris lorsque nous avons brigué la gestion de notre Ville et qui ont déterminé le choix des électeurs baulois de nous faire confiance. Ainsi, malgré les perturbations extérieures, comme vous pourrez le constater au fur et à mesure de la lecture de ce magazine, 2024 a consacré la mue de notre commune : en quatre ans et demi, La Baule-Escoublac sera passée du statut de station à véritable ville balnéaire, avec de l'activité quasiment toute l'année.

Pour autant, nos regards sont tournés vers le futur avec l'ambition de dessiner la cité de demain. Si nous avons déjà mené à bien de nombreux projets, nous en avons encore beaucoup d'autres, pour chacun des quartiers



## “2025, Année du Vélo”



de la commune : îlot Clémenceau dans le centre, réaménagement de la place du marché au Guézy, projet de lotissement du Ménigot à Escoublac, libération du foncier occupé par les services techniques municipaux à Beslon pour y créer du logement, création d'activités autour de l'aérodrome...

Pour certains, 2025 sera aussi leur finalisation : les pistes cyclables définies par le plan Vélo, l'achèvement de notre plan de couverture intégrale du territoire de la commune par la vidéoprotection, la mise en place de la Maison de santé pluridisciplinaire, la venue d'un accrobranche ludique dans l'ancien camping municipal, l'ouverture du cimetière animalier à côté du Cimetière Parc...

Avec une gestion saine, tout ceci concourt à l'attractivité de notre ville, sa qualité de vie et son développement économique, le tout en gardant un engagement fort, la stabilité fiscale (cf. p. 6 et 7).

Mais être résolument tourné vers l'avenir ne doit pas nous faire oublier notre histoire. Nous allons donc commémorer comme il se doit le 80ième anniversaire de la libération de la Poche de Saint-Nazaire, dernier territoire national libéré de l'occupant allemand. Pour cela, un parcours mémoriel va être mis en place pour célébrer le courage des femmes et des hommes qui ont permis ce moment historique, avec comme point d'orgue l'inauguration le 23 juillet d'une Croix de Lorraine

place de la Victoire, symbolisant tous les résistants et la venue ce jour de 1945 du Général De Gaulle à La Baule-Escoublac (cf. p. 50 et 51).

Et pour égayer l'ensemble de ces douze mois, nous avons choisi comme thématique : «2025, Année du Vélo» (cf. p. 8 et 9). Finalement, n'est-ce pas ce mode de déplacement qui correspond le mieux à cet état d'esprit unique qui anime les habitants de La Baule-Escoublac ?

Quoi qu'il en soit, vous pouvez toujours compter sur mon équipe municipale et moi : fidèles à nos engagements, nous continuerons de tout mettre en œuvre pour répondre à votre demande et maintenir cette énergie nouvelle qui anime La Baule-Escoublac.

*Frank Louweise*

# CONSEIL MUNICIPAL

## 2020 - 2026

### LE MAIRE ET SES ADJOINTS



**Franck LOUVRIER**

Maire de La Baule-Escoublac  
Sécurité, quartiers et monde combattant



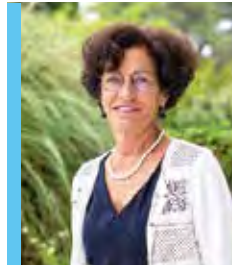
**Laurence BRIAND**

Attractivité, développement économique et tourisme



**Jean-Philippe DUPUIS**

Finances, ressources humaines et administration



**Danielle RIVAL**

Aménagement de la promenade de mer, urbanisme, habitat, travaux et patrimoine



**Xavier LEQUERRÉ**

Participation citoyenne, qualité de vie, circulation, transports, plage et quartier d'Escoublac



**Annabelle GARAND**

Environnement, santé, petite enfance, enseignement scolaire, action sociale et quartier du Guézy



**Christophe MATHIEU**

Sports et associations



**Delphine FILLoux**

Culture et jumelages

### LES CONSEILLERS MUNICIPAUX DE LA MAJORITÉ



**Bruno MISSET**



**Sophie MINSSART**



**Bertrand PLOUVIER**



**Sophie DOUCHIN**



**Nicolas APPERT**



**Bruno DENIS**



**Sophie PEUREUX**



**Jean-Yves LEHUEDÉ**



**Caroline GLON**



**Karine CHALLIER**



**Jean-Christophe PERRIO**



**Stéphane BURBAN**



**Anne-Laure BERRY**



**Sandrine LE VOËDEC**



**Philippe MANDIN**



**Virginie FONTAINE**



**Philippe ROUSSEAU**

## LES CONSEILLERS MUNICIPAUX DES MINORITÉS

### *Unis pour La Baule-Escoublac*



**Jean-Yves GONTIER**



**Marina MARCHAIS**



**Luc DOMEAU**



**Gildas MESNARD**

### *Avenir*



**Laetitia ENGLISH**



**Jacques RENAUD**



**Caroline LEROUX**

### *Un nouveau cap pour La Baule-Escoublac*



**Anne BOYÉ**

Bruno  
Denis



Anne-Laure  
Berry

Jean-Philippe Dupuis

Adjoint aux Finances,  
ressources humaines  
et administration



# FINANCES

**Malgré un contexte national morose, rarement notre ville aura été dans une aussi bonne situation financière : grâce à une gestion rigoureuse, notre endettement diminue tandis que notre capacité d'investissement augmente.**

## 2025 : un budget ambitieux et maîtrisé

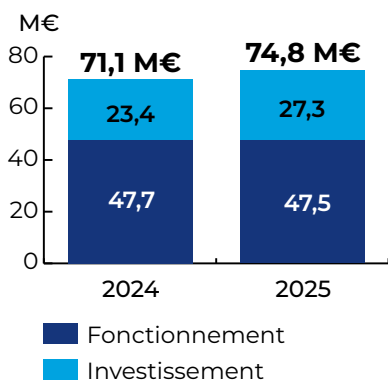
Le budget prévisionnel 2025 de la commune voté par le Conseil municipal en décembre dernier est l'un des plus aboutis : dépenses de fonctionnement cadrées, endettement maîtrisé et en baisse, capacité d'investissement accrue, le tout sans augmentation d'impôt !

Cette performance est le résultat d'une gestion des deniers communaux au plus près, assortie aux remboursements anticipés d'emprunts à des taux élevés et à la souscription d'autres emprunts à taux fixe inférieurs à 1 %.

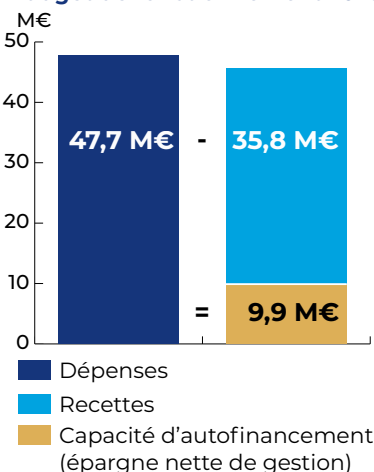
En raison des incertitudes qui planent sur les collectivités territoriales<sup>(1)</sup>, le budget de fonctionnement a fait l'objet d'une attention particulière et serrée. Grâce à celle-ci, la part d'autofinancement de la Ville reste en croissance, tandis qu'en parallèle une parfaite maîtrise de la masse salariale la fait baisser de 51 à 48 % des dépenses pour un service de même qualité grâce à une meilleure rationalisation.

(1) Au moment du bouclage de ce Magazine, aucune loi de Finances n'a encore été votée par l'Assemblée nationale pour 2025.

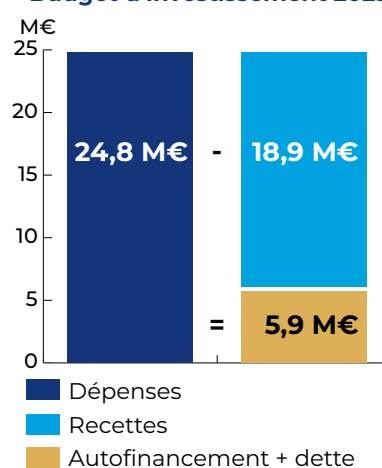
Budget global 2025 de la Ville



Budget de fonctionnement 2025



Budget d'investissement 2025



## STABILITÉ FISCALE

### Une réalité à La Baule-Escoublac



Lors de la réception de leur feuille d'imposition concernant les taxes locales, certains foyers ont été surpris de constater une hausse certaine de celles-ci.

Or, les contribuables doivent en avoir clairement conscience : cette augmentation n'est que de la seule responsabilité de l'État et de l'intercommunalité. En effet, contrairement à la municipalité bauloise, ils ont fait le choix d'indexer le taux de l'inflation sur leur part de la fiscalité locale.

C'était en 2020 un engagement de campagne très fort de l'actuelle équipe municipale : pas de hausse des impôts locaux de sa part. Celui-ci est tenu et continuera de l'être sur la mandature : stabilité fiscale !



## Réhabilitation de la promenade de mer : UN PROJET ÉQUILIBRÉ

**Le meilleur exemple de cette bonne gestion est le projet de réhabilitation de la promenade de mer : avec des taux d'imposition municipaux stables, il réussit à être financé sans obérer les autres investissements structurants et tout en continuant à rénover la voirie, à laquelle près de la moitié du budget annuel d'investissement est consacré (environ 6 M€).**

Pourtant, après les études préliminaires et les mauvaises découvertes inattendues (état catastrophique du perré, présence d'amiante dans une partie de l'enrobé), l'ensemble des travaux est maintenant estimé à 100 M€ TTC. La Ville prendra environ les deux tiers à son compte (60 M€ HT), le solde étant financé par le fonds de compensation de la TVA et les subventions diverses (Europe, État, Région, Département, EPCI).

Le mécanisme du fonds de compensation de la TVA fait que lorsque la mairie paye les travaux en TTC, l'année suivante l'État rembourse 16,4 % des sommes versées : cela vient donc en réalité en déduction de la somme TTC.

Ainsi, le montant de la première tranche de travaux est de 18,1 M€ HT. Deux emprunts de 10 M€ chacun ont été réalisés en 2021 et 2023 à des taux très bas, 0,62 et 0,8 %, destinés à financer intégralement cette première

tranche. De ce fait, il ne sera pas fait usage de l'épargne nette de la commune pour ce projet : elle va pouvoir continuer à être utilisée pour d'autres travaux d'investissement.

Une fois la première tranche achevée, il restera à partir de 2027 à emprunter suivant la même démarche 40 M€ pour aller jusqu'en 2032. Or, à ce moment-là les anciens emprunts auront été clôturés : il ne restera à rembourser que ceux souscrits pour la réalisation de la promenade de mer. Sur 20 ans, ces 60 M€ représenteront une charge de 3 M€ par an pour la commune, soit l'équivalent de celle qu'elle assurait en 2020 lors de l'arrivée de la nouvelle équipe municipale.



## APPEL AU MÉCÉNAT : Adoption par la Ville d'une charte éthique

**Alors que la situation budgétaire catastrophique du pays va avoir des incidences sur les finances des collectivités territoriales, le débat se porte sur la pertinence de nombreuses subventions accordées par celles-ci au monde associatif.**

Pour l'exercice 2025, la municipalité bauloise a décidé de maintenir le même effort financier que lors des exercices précédents (environ 1,6 M€) en raison de leur comportement vertueux. Celles-ci sont en effet, sérieuses et raisonnables dans leurs demandes, qui sont des subventions de complément, d'impulsion, et non des subventions de perfusion.

Une saine alternative peut être celle du mécénat, solution qui peut faciliter l'apport de ressources nouvelles en permettant de trouver des partenaires financiers pour des manifestations culturelles ou sportives. Il permet également de développer la participation des particuliers et des acteurs économiques aux actions et projets au sein de la collectivité, qui sont ainsi valorisés à travers l'acte de don.

Le mécénat se définit comme le soutien matériel apporté à une personne physique ou morale, à une œuvre, pour l'exercice d'activités présentant un intérêt général et cela, sans contrepartie directe de la part du bénéficiaire.

On distingue couramment trois sortes de mécénat :

- le mécénat financier, concrétisé par un don en numéraire ;
- le mécénat en nature, représenté par la mise à disposition ou le don d'un bien mobilier ou immobilier, la fourniture de marchandises, la fourniture à titre gratuit de prestations de services ;
- le mécénat de compétences lorsque des salariés ayant des compétences particulières, volontaires et intervenant sur leur temps de travail, sont mis à disposition, à titre gratuit.

Dans un souci de transparence et afin d'éviter de prêter le flanc à toute mauvaise interprétation, la municipalité a donc souhaitée se doter en fin d'année dernière d'une Charte éthique du mécénat proposée aux entreprises pour la formalisation de leurs dons auprès de la Ville. Elle permet d'encadrer et de sécuriser cette pratique en reposant sur une vision, des objectifs partagés et un respect des devoirs réciproques entre le mécène et son bénéficiaire.

Dès à présent, les entreprises souhaitant participer au financement d'un événement local, compétition sportive, animation culturelle ou autre, sont invitées à entrer en contact avec les services municipaux.

*Exemple de mécénat en 2024 : la Caisse d'épargne pour le Ciné Ma Plage*



# ANNÉE THÉMATIQUE : « 2025, ANNÉE DU VÉLO »



Dans un environnement qui y est naturellement propice, la pratique du vélo est en développement constant à La Baule-Escoublac. Dans le prolongement de la volonté de la municipalité de faciliter l'usage des mobilités douces, cet essor correspond à une des priorités de ce municpe qui est d'inciter à l'usage du deux roues non motorisé.

C'est pourquoi 2025 sera consacré au vélo, pas seulement dans son aspect sportif, mais dans la démarche d'en aborder toutes les pratiques.

## Alain Tartoué

Alain Tartoué a été désigné comme coordinateur bénévole de cette année thématique consacrée au vélo. Cadre commercial à la retraite déjà très impliqué dans la vie locale, ce pur Baulois est aussi un féru de cyclisme.



## Respect du Code de la route

Inciter à l'usage du vélo ne signifie pas que celui-ci devient prioritaire : la cohabitation dans l'espace urbain doit rester partagée de façon équitable et respectueuse entre les différents modes de déplacement, véhicules à moteur, deux roues et piétons.

Un cycliste demeure un usager comme un autre et doit respecter le Code de la route : feux rouges, sens interdits, ne pas rouler sur les trottoirs..., sous peine de commettre une infraction et d'être verbalisé.

## Faciliter l'usage du vélo pour l'inciter



Pour favoriser cette incitation, un plan Vélo a notamment été mis en œuvre en juillet 2020 en collaboration avec les associations, les usagers et les techniciens de la Ville. Un de ses objectifs est en particulier de doubler d'ici à 2026 les voies et infrastructures propres dédiées aux deux roues non motorisés.

Il a ainsi permis depuis la réalisation de nombreux aménagements et l'amélioration d'infrastructures propices au cyclisme (délimitation de circuits cyclables, voix cyclables, chaussidoux, marquages au sol, offre démultipliée des « vélos bleus », bornes de gonflage solaires et connectées, espaces de stationnement protégés...).

Avant la fin du mandat, il y aura une liaison directe entre Vélocéan (rond-point d'entrée de ville Chevrel) jusqu'à la cité scolaire Grand Air, pour une mise en sécurité de nos enfants qui se rendent au collège ou au lycée en vélo.

Précisons que cette incitation à la pratique du vélo, qui n'est pas une contrainte, ne le rend pas prioritaire sur les autres modes de déplacement : la cohabitation dans l'espace urbain doit rester partagée de façon équitable et respectueuse entre tous les usagers, véhicules à moteur, deux roues et piétons.

## Tourisme ou compétition : Une région accro au vélo

• Avec plus de 3 000 km dédiés, les Pays de la Loire sont la première région de France en matière de cyclotourisme. La presque île guérandaise, qui propose 247 km de voies cyclables, est à ce titre une destination privilégiée.

• Autre preuve de l'engouement des résidents de notre territoire pour la « petite Reine », l'édition 2024 du Région Pays de la Loire Tour, épreuve cycliste professionnelle en plein essor, a été suivie par 50 000 spectateurs sur le bord des routes et plus de 3,4 millions de téléspectateurs devant leur télévision.



## Pratique du vélo : ce qui a changé à La Baule-Escoublac depuis 2020

### Usage du vélo : UN QUADRUPLE INTÉRÊT

- **Déplacement doux et environnemental**, facilité par le développement des vélos à assistance électrique.
- **Atout touristique** : une des filières les plus dynamiques du marché touristique français, avec un territoire dans la presqu'île particulièrement attractif dans ce domaine.
- **Vélo-santé** : activité facile à pratiquer, seul ou en groupe, peu onéreuse, dont un usage régulier et raisonné est bon pour le corps.
- **Activité sportive** : goût de l'effort, dépassement de soi, compétition... mais aussi sport d'équipe.



#### • ITINÉRAIRES CYCLABLES :

- ▶ adoption en 2022 dans le cadre du Plan vélo de 12 itinéraires cyclables d'une distance totale de 72 km ;
- ▶ 37,450 km d'aménagement cyclables déjà réalisés, dont 2 itinéraires à 100%.



#### • SERVICE DE VÉLOS À ASSISTANCE ÉLECTRIQUE (VAE) EN LIBRE-SERVICE

##### « Le Vélo baulois »

- ▶ déploiement de 11 nouvelles stations (14 au total) ;
- ▶ augmentation du parc de location des machines : 75 vélos à l'année et 20 complémentaires durant la saison estivale, de mai à septembre ;
- ▶ déploiement progressif d'une nouvelle génération de vélo VAE, plus légère et offrant une autonomie d'assistance électrique de 80 km au lieu de 20 km.

#### • STATIONS DE GONFLAGE

- ▶ Déploiement de 5 stations de gonflage autonomes et connectées pour les deux roues (parking Ibis, Lajarrige, gare SNCF, Capitainerie, Guézy).

#### • RUCHE À VÉLOS

- ▶ Création de 2 parkings collectifs sécurisés pour vélos côté Pôle d'échange multimodal (PEM) Sud de la gare SNCF (capacité totale de 63 places + 6 pour des vélos cargo) et installation de 3 box de 6 consignes sécurisées pour vélos (2 box côté PEM Nord de la gare SNCF et 1 box à la halte SNCF de La Baule-les-Pins).



#### • VÉLYCÉO

Fruit d'une belle coopération entre les deux communautés de communes voisines, CAP Atlantique La Baule-Guérande Agglomération et Saint-Nazaire Agglo, La Baule-Escoublac propose aussi aux usagers un service similaire en longue durée sous un format différent, Vélycéo.



### « La Grande boucle » et la plus belle plage d'Europe : Une belle histoire commune

La Baule-Escoublac étant une ville sportive pouvant accueillir de grands événements, et le vélo y étant dans son jardin, il était logique que le Tour de France cycliste vienne à sa rencontre.

L'épreuve phare de la « petite Reine » a ainsi fait étape à quatre reprises dans notre baie :

- **1965** : arrivée de la 6<sup>e</sup> étape, Quimper-La Baule (201,5 km).

Le lendemain, départ de la 7<sup>e</sup> étape vers La Rochelle (219 km).

- **1972** : arrivée de la 2<sup>e</sup> étape, Saint-Brieuc-La Baule (206,5 km),

Pour les puristes, le départ de l'étape du lendemain, en direction de Saint-Jean de Mont (161 km), ne fut pas donné à La Baule mais à Pornichet...

- **1988** : « prélude » (on ne disait pas encore prologue) de 4,8 km de l'épreuve sur le front de mer.

- **2018** : départ de la 4<sup>e</sup> étape, en direction de Sarzeau (195 km).





18 boulevard de la République - 44380 **PORNICHET**

33 avenue des Ibis - 44500 **LA BAULE**

22 rue Racine - 44000 **NANTES**

41 avenue Louis Lajarrige - 44500 **LA BAULE**

19 rue du Cdt Charcot - 44600 **ST MARC SUR MER**

[https://www.instagram.com/latour\\_de\\_pise/](https://www.instagram.com/latour_de_pise/)

**BURBAN**  
PRODUCTEUR

*Fraises - Framboises*  
Produits transformés

**DISTRIBUTEUR AUTOMATIQUE** **7j/7**  
9h - 21h

95 AVENUE HENRI BERTHO  
LA BAULE ESCOUBLAC

*Cueillette de Fraises*

De 9h à 12h et de 15h à 18h30 **6j/7**

Trologo • 44500 LA BAULE ESCOUBLAC  
02 40 61 10 67

[www.lafraisedelabaule.fr](http://www.lafraisedelabaule.fr)

# Trimaud Services

## 02 40 60 61 03



### La Baule - Pornic Saint-Nazaire

**Tous vos petits travaux  
d'entretien, de jardinage  
et de débroussaillage**

- Tonte des pelouses, scarification
- Taille des haies, des arbustes, des arbres
- Ramassage des feuilles
- Désherbage des massifs
- Traitements spécifiques sur pelouses ou arbustes (sélectif, insecticides, apport d'engrais...)
- Travaux d'hiver (bêchage, découpe des bordures...)
- Evacuation des déchets.

Un crédit ou une réduction d'impôt sur le revenu égal à 50% des dépenses TTC : dans la limite de 5000 euros/an et par foyer fiscal



27 rue Jacques Daguerre - Zone de Brais  
44600 Saint-Nazaire  
[services@trimaud.fr](mailto:services@trimaud.fr)



### Le Service d'Aide à Domicile Quiétus DOMICILE propose :

- L'accompagnement dans les actes de la vie quotidienne
- L'aide administrative
- L'Animation vie sociale
- L'intendance du domicile...

Les prestations peuvent être ponctuelles ou permanentes, sur La Presqu'île Guérandaise (La Baule, Le Pouliguen, Guérande, Batz/Mer, Le Croisic...)

### L'E.H.P.A.D RÉSIDENCE Quiétus

est un Établissement d'Hébergement pour Personnes Agées Dépendantes, située à la Baule à proximité du bord de mer et du centre-ville.



Sa capacité d'accueil est de 61 résidents pour qui la qualité de l'accompagnement en fait un lieu de vie paisible et agréable.

**Nous Contacter :**

02 40 62 74 00 [accueil.quietus@gmail.com](mailto:accueil.quietus@gmail.com)

**Nous Rencontrer :**

24 Av. Victor Duruy 44500 La Baule-Escoublac

[www.quietusdomicile.fr](http://www.quietusdomicile.fr)

## Sophie Moniotte



La patineuse artistique Sophie Moniotte a été désignée coordinatrice bénévole pour animer « 2024, Année de l'Olympisme ».

Ce choix est apparu comme une évidence : résidente bauloise depuis près de dix ans, l'ancienne championne a été auréolée de nombreux titres internationaux en danse sur glace avec son partenaire de sport Pascal Lavanchy avec qui elle a participé à trois Olympiades.

## Tennis Garden Alice Milliat



En cette année dédiée à l'Olympisme, la Ville a tenu à rendre un hommage appuyé à Alice Milliat,

figure encore trop méconnue.

Cette Nantaise a en effet été dans la période de l'entre-deux guerre une des pionnières de l'accès au sport pour les femmes. Elle a notamment été celle qui leur a permis de participer aux épreuves des Jeux olympiques.

Son nom a ainsi été accolé à celui du club de tennis, le Garden, désormais « Le Garden – Alice Milliat ».

## Place des navigatrices et navigateurs olympiques baulois

La Baule-Escoublac est par nature une ville de navigateurs dont plusieurs d'entre eux ont participé aux Jeux olympiques, avec quelques médailles à la clé. Afin de leur rendre l'honneur qui leur est dû, la place située au bout du quai Rageot de la Touche leur a été dédiée. Cet espace devant la capitainerie et le Yacht Club et face à l'océan s'appelle dorénavant « Place des navigatrices et navigateurs olympiques baulois ».

# RÉTROSPECTIVE :

## “2024, ANNÉE DE L'OLYMPISME” 12 MOIS TOURNÉS VERS LE SPORT ET LES VALEURS DE L'OLYMPISME

La Baule-Escoublac est l'incarnation par nature du sport et de l'activité physique, c'est viscéralement dans son ADN (cf. p. 38-39).

De surcroît, notre ville et tous ses résidents partagent sans retenue les valeurs fondatrices de l'esprit olympique tel que voulu par le baron Pierre de Coubertin : l'Amitié, le Respect et l'Excellence.

Alors, à l'occasion des Jeux olympiques et paralympiques Paris 2024, il a été décidé de consacrer « 2024, année de l'Olympisme ».

De nombreuses manifestations se sont ainsi déroulées au cours de ces 12 mois autour du thème des JOP et du sport (avec en particulier le retour du marathon de la Côte d'Amour). Le point d'orgue en fut incontestablement le mercredi 5 juin avec le passage de la Flamme olympique sur notre territoire.

## ET LA BAULE-ESCOUBLAC S'ANIMA À LA CHALEUR DE LA FLAMME !...

Le mercredi 5 juin 2024 est à marquer d'une pierre blanche dans l'histoire de La Baule-Escoublac, avec un événement qui n'arrive qu'une fois par siècle : l'accueil de la Flamme olympique, en préambule des Jeux olympiques et paralympiques Paris 2024. Ce jour-là, en étant ville-étape du plus beau de ses symboles, notre ville est définitivement entrée dans la famille de l'Olympisme et de ses valeurs. Cette journée de liesse restera gravée indéfiniment dans la mémoire de chacun. La Flamme olympique est unique et indivisible. Elle incarne un idéal de paix et d'amitié entre les peuples et annonce l'arrivée imminente des Jeux.

Depuis son départ du quartier Lajarrige jusqu'à son arrivée place des Salines pour l'émouvante cérémonie du Chaudron, les éclaireurs se sont relayés sur un parcours de près de 5 km pour présenter le plus beau des symboles olympiques à une foule enthousiaste et joyeuse de plus de 40 000 personnes.

Moment toujours délicat, la transmission de la Flamme torche à torche entre deux éclaireurs.

C'est Roger-Yves Bost, éclaireur officiel baulois et champion olympique d'équitation par équipe à Rio en 2016, qui a reçu l'honneur d'allumer le Chaudron, moment d'apothéose d'une journée pas comme les autres.





**Franck Louvrier**  
Maire de La Baule-Escoublac

# LA SÉCURITÉ, LA PREMIÈRE DES LIBERTÉS



Dès son arrivée à l'Hôtel de Ville il y a quatre ans et demi avec son équipe, le Maire Franck Louvrier a érigé en priorité absolue la sécurité des biens et des personnes, pour les résidents comme les personnes de passage.

Il ne faut pas en douter : si l'on ne fait rien, la délinquance qui touche déjà nos voisins Nantes et Saint-Nazaire ne va pas s'arrêter aux portes de notre ville. Pourtant, ce n'est pas une fatalité : en agissant fermement, des résultats sont obtenus. C'est pourquoi la municipalité s'est donné les moyens pour juguler la montée de l'insécurité, en renforçant sa Police municipale et en complétant le maillage de vidéoprotection sur l'ensemble du territoire de la commune.

En étroite collaboration avec la Police nationale, ce travail porte ses fruits, chiffres à l'appui, car le bilan est plutôt satisfaisant : incivilités et petite délinquance sont dans l'ensemble contenues.

La municipalité restera ferme sur ce sujet et va continuer de faire comprendre qu'à La Baule-Escoublac, il y a des comportements qui ne sont pas acceptés.

## Renforcement de la sécurité des établissements scolaires

Suite à l'ignoble assassinat de l'enseignant Dominique Bernard au sein de son lycée à Arras en octobre 2023, dans un souci de prévention le Maire Franck Louvrier avait aussitôt demandé le renfort de la sécurisation des établissements scolaires de la commune.

Des ajustements dans le plan de déploiement de la vidéoprotection ont ainsi été réalisés. En parallèle, des dispositions spécifiques ont rapidement été mises en œuvre par la Police municipale en coordination avec la Police nationale. Enfin, un plan de sécurisation spécifique à chaque établissement a été mis en place accompagné d'un certain nombre de travaux d'équipement de sécurisation.

Ceux-ci touchent à leur fin, rendant la scolarité des petits Baulois plus sécurisée.



## La Police municipale bauloise :

Sous l'autorité directe du Maire :

### • Organisation :

- 1 directeur
- 22 agents policiers
- 4 ASVP (Agents de surveillance de la voie publique)
- 2 agents administratifs
- 3 opérateurs vidéo (CSU)
- 5 ATPM (Auxiliaire temporaire de la Police municipale) l'été

### • Missions :

- Lutte contre les incivilités
- Proximité, contact avec la population
- Surveillance de la voie publique

- Sécurisation des manifestations
- Surveillance des écoles
- Patrouilles dans les quartiers
- Opération « tranquillité-vacances »
- Formations et sensibilisations sécurité routière

### • Moyens :

- Véhicules
- Armement légal et non légal
- Brigade équestre
- CSU (Centre de supervision urbaine, 310 caméras à terme)

## À savoir : les objets trouvés

La gestion des objets trouvés est aussi une des missions de la Police municipale. En permanence, clés, papiers, téléphones... ainsi que nombre d'objets insolites égarés lui sont apportés. Fort heureusement, plus d'un tiers de ceux-ci sont récupérés par leur propriétaire étourdi.



**REJOINDRE UNE  
BANQUE DIFFÉRENTE,  
ÇA CHANGE TOUT.**

Le Crédit Mutuel à La Baule :  
45 avenue du Maréchal Foch

**Tél. 02 51 75 74 53**

*Appel local non surtaxé*

**Crédit Mutuel**



**Poliform**

**Dréan.**

265, AV MAL DE LATTRE DE TASSIGNY 44500 LA BAULE

***Les plus grandes marques nous font confiance.  
Pourquoi pas vous !***

Entreprise indépendante depuis 1987, le MAGASIN de la LITERIE sélectionne pour vous dans chaque grande marque, la meilleure qualité sans intermédiaire. Toute l'équipe est à votre service pour vous guider dans le choix de votre literie en fonction de vos besoins personnels et de votre mode de vie. Ces experts sont animés par une même passion pour la qualité, le confort et le bien-être, car le sommeil de leurs clients mérite le meilleur.



**TEMPUR TRÉCA LATTOFLEX SEALY SIMMONS BÉKA TECHNILAT ÉPEDA BULTEX DUVIVIER DAVILAINE DUNLOPILLO MÉRINOS**



**MAGASIN de la LITERIE**

Z.C. Auchan - 6, rue de la Héronnière - TRIGNAC - St Nazaire - Tél. 02 40 90 15 07

www.magasin-de-la-literie-44.fr - Ouvert dès le lundi 9h30 - En continu le samedi

**LIVRAISON ET INSTALLATION OFFERTES**



# CITOYENNETÉ, DÉMOCRATIE DE PROXIMITÉ ET RELATION CITOYENNE

Philippe  
Mandin

Sophie  
Douchin



Xavier Lequerré

Adjoint à la participation  
citoyenne, qualité de vie,  
circulation, transports,  
plage et quartier  
d'Escoublac

## Un conseil municipal par mois



Alors que la loi n'impose aux communes que la tenue d'un conseil municipal par trimestre, depuis juillet 2020 les élus baulois tiennent leur assemblée une fois par mois. Volonté du Maire Franck Louvrier, cette fréquence contribue à une gestion plus fine, plus rapide et plus réactive des dossiers de la Ville ainsi qu'une plus grande transparence sur l'action municipale.

**Dans un contexte politique national incertain, il est fondamental que les administrés conservent leur confiance dans leurs élus locaux. C'est pourquoi un engagement fort de ce municipale est celui de la transparence, de la proximité et du rapprochement des élus et des services publics municipaux vers les administrés.**

**De même, il est tout aussi indispensable de savoir transmettre les valeurs républicaines auprès des jeunes Baulois.**

## Une direction de la Relation citoyenne au plus près du terrain

**Créé dès le second semestre 2020, ce service a trois missions principales :**

- Assurer l'accueil des usagers à l'Hôtel de Ville et dans les annexes de mairie (cf. p.47) pour tout renseignement et répondre aux demandes des administrés, afin de les orienter vers le service adéquat ;
- apporter une réponse systématique à tout courrier, mail ou contact, ainsi que d'établir un baromètre quotidien des sollicitations des usagers afin de repérer les sujets prégnants ;
- suivre le bon fonctionnement du portail citoyen destiné à accélérer et faciliter les démarches (cf. infra).



## Le portail citoyen, un guichet unique pour les démarches



En place depuis le 1<sup>er</sup> juillet 2022, le portail citoyen est un site Internet dédié pour effectuer des démarches, poser des questions ou signaler un problème aux services de la Ville. Il

permet de centraliser le plus possible les demandes ou sollicitations qui auparavant arrivaient dans les services par différents canaux, pour en améliorer le traitement et sa rapidité.

Didactique, le site propose une vingtaine d'items (Associations, État-civil, Voirie-Espace public, Sécurité-Police municipale...), plusieurs dizaines de formulaires et près de 70 liens de redirection vers le service public idoine, le site de la Ville ou ses prestataires.

L'utilisateur baulois peut ainsi prendre rendez-vous pour une pièce d'identité, déclarer des travaux, signaler un objet perdu, trouver un bureau de

vote..., mais aussi effectuer un signalement : un nid-de-poule, un problème de voirie, un lampadaire qui ne fonctionne pas, une question de propreté ou de déchets, une question de sécurité...

Le portail citoyen permet aussi de supprimer l'errance administrative grâce à la traçabilité de la demande. Il est possible de créer un compte pour suivre ses démarches, mais dans tous les cas un numéro est attribué à chaque dossier pour en assurer le suivi. Le demandeur reçoit un mail de confirmation et peut donc suivre les étapes de la procédure.

Depuis sa mise en fonction il y a 18 mois, le recours à ce portail citoyen est croissant. Cela correspond à la volonté municipale de remettre l'usager au cœur de sa politique.

Ce site ne remplace pas celui de la Ville, labaul.fr, qui reste dédié à la diffusion d'informations et de renseignements mais qui n'est pas interactif.





## Cérémonie de la citoyenneté



Une cérémonie de la citoyenneté a été créée pour remettre aux jeunes qui viennent d'avoir 18 ans leur première carte d'électeur et les sensibiliser à leurs devoirs citoyens.

## Remise d'un livre citoyen



Chaque jeune Baulois qui quitte l'école élémentaire (CM2) pour entrer au collège se voit remettre un livre citoyen afin de matérialiser ce changement de dimension et l'aider à comprendre le fonctionnement de notre pays.

## Remise d'un dictionnaire



Lors de son passage de la maternelle vers l'école élémentaire (CM), chaque petit Baulois reçoit un dictionnaire pour l'aider dans ce passage toujours délicat. L'objectif est de lui permettre de mieux appréhender les subtilités du vocabulaire français, parfois difficiles à saisir même pour un adulte.

Karine Challier



## Le Conseil municipal des jeunes (CMJ)

Le Conseil Municipal des Jeunes (CMJ) est composé de 29 jeunes Baulois âgés entre 10 et 15 ans représentatifs de tous les établissements scolaires de la commune, élus par leurs camarades de classe de CM2 et de la 6<sup>e</sup> à la 3<sup>e</sup>.

**Cette assemblée a un triple rôle :**

- permettre à ces jeunes d'exprimer des idées pour la collectivité ;
- les accompagner dans la réalisation de projets au sein de la commune ;
- faire l'apprentissage de la citoyenneté.

Ces jeunes élus sont également conviés à participer en tant que représentants de la Ville et de sa jeunesse aux activités patriotiques, culturelles, sportives...



## Le Conseil des jeunes adultes (CJA)

Sur le modèle du CMJ (Conseil municipal des jeunes), la municipalité a mis en place un Conseil des jeunes adultes (CJA). Cette instance consultative citoyenne est composée de jeunes Baulois de 15 à 17 ans révolus représentant leur génération.

Cette création correspond à une demande formulée. En effet, si avant 15 ans la notion de loisir est primordiale, d'autres préoccupations commencent à apparaître à ce stade dans la vie des adolescents : à cette période, les motivations et les centres d'intérêts évoluent.

Au sein du CJA, ces jeunes représentants peuvent donner leur point de vue sur ce qui concerne la vie de la commune et agir de manière concrète en étant force de proposition.

Outre trente-trois jeunes adultes baulois, cette nouvelle instance comprend cinq élus municipaux qui les accompagnent dans la mise en forme de leurs projets.





**ATLANTIQUE  
OUVERTURES**  
Fabricant-poseur de vos projets

OUVERTURES  
FERMETURES  
VERANDAS  
PORTAILS  
PORTES



**ST NAZAIRE | 02 40 19 01 19**

[www.atlantiqueouvertures.com](http://www.atlantiqueouvertures.com)



contact@ateliers-david.fr

1 rue de la Lande  
44350 Guérande

02 40 24 90 34

[www.acieo.fr](http://www.acieo.fr)

Ateliers David - ACIEO




Charpente  
métallique

Bardage

Métallerie

Aménagements  
industriels



**ATLANTIQUE SERVICE MAÇONNERIE**

**MAÇONNERIE • NEUF ET RÉNOVATION**

Depuis 25 ans à votre service  
pour vos travaux de rénovation, vos projets d'extension,  
Faites appel à une équipe de  
professionnels dynamique : **ASM**

Sébastien USELLI  
[asm-uselli@orange.fr](mailto:asm-uselli@orange.fr)

3 allée des Petits Brivins  
ZA de Beslon - 44500 LA BAULE  
**Tél. 02 40 24 09 23**

• **PLOMBERIE • SANITAIRE • CHAUFFAGE •**  
• **CLIMATISATION • POMPE À CHALEUR •**  
• *Entretien • Dépannage • S.A.V. •*  
• *Rénovation Salles de bains clé en main •*

**S.A.S. LE THIEC**

283, av. de Lattre de Tassigny  
LA BAULE

**Tél. 02 40 60 19 34**  
[contact@sarlethiec.fr](mailto:contact@sarlethiec.fr)



Site Internet : [le-thiec.fr](http://le-thiec.fr)



**McDonald's  
Guérande & La Baule**  
**Ouverts 7j/7**






Fondation  
Ronald McDonald™



**TRAVAUX PUBLICS**

Z.A. de Beslon - 8 Allée des Lavatères  
44500 LA BAULE

**02 40 60 49 52**

[www.ates-tp.fr](http://www.ates-tp.fr)

# MOBILITÉS

## SE DÉPLACER FACILEMENT, EN TOUTE SÉCURITÉ



Si La Baule-Escoublac est une ville assez étendue, son centre est relativement enclavé, entre étier et voie de chemin de fer. Pouvoir se déplacer facilement au sein de la commune est donc un sujet sur lequel la municipalité porte une attention particulière, entre rénovation de la voirie, stationnement, transports en commun et mobilités douces. Depuis l'été 2020, de nombreuses solutions ont été apportées.

### La voirie, un chantier permanent

La Baule-Escoublac dispose de 230 km de voirie dont l'entretien représente plus de la moitié du budget d'investissement annuel, soit près de 6 millions d'euros.

Comme cela ne peut techniquement se faire sur une courte période (temps, moyens matériels et humains, coût), dès le départ la volonté de la municipalité a été de remettre à niveau avant la fin du mandat plus de la moitié de la chaussée avec une priorité, les réfections de l'avenue de Lattre de Tassigny et du centre-bourg d'Escoublac, axes structurants à fort passage.

Outre ces deux chantiers qui ont été totalement terminés pour le printemps 2024, une attention particulière a aussi été accordée au Guézy, quartier en fort développement, avec notamment la réhabilitation du boulevard Auguste Caillaud.



### De vraies liaisons inter quartiers

Depuis le 1<sup>er</sup> juin 2022, les usagers baulois disposent désormais de deux lignes de navettes, les 20 Ouest et 20 Est.

Réalisées en collaboration avec Lila Presqu'île qui les exploite, elles forment deux boucles reliant tous les quartiers de la ville, toute l'année, offrant ainsi un maillage exceptionnel de l'ensemble de la commune.

Les chiffres de fréquentation de ces deux lignes, en hausse constante (près de 60 000 passagers en 2024), montrent bien qu'elles répondent à un besoin réel des résidents.



#### Pratique :

- les tarifs sont ceux usuels de Lila Presqu'île : abonnements, tickets à l'unité...
- horaires : disponibles sur [www.lilapresquile.fr](http://www.lilapresquile.fr)



### Bornes IRVE<sup>(1)</sup>

En moins de deux ans, 128 bornes électriques de recharge de véhicules hybrides et électriques avec des prises de différentes puissances ont été installées sur l'ensemble de la commune.

Chantre de la nécessaire transition énergétique, la Ville est la première des Pays de la Loire à être dotée d'une telle densité de bornes IRVE.



(1) Infrastructure de recharge de véhicules électriques

### Stationnement payant : un abonnement économique



Afin d'éviter d'engorger certains axes, de limiter la présence de "voitures ventouses" et de pouvoir fluidifier la circulation, surtout l'été, le stationnement dans certaines avenues est payant, essentiellement dans le centre-ville.

Afin de ne pas pénaliser les résidents à l'année, la municipalité a demandé à l'opérateur d'appliquer un tarif d'abonnement à l'année raisonnable. Celui-ci est de 180 € à l'année, soit moins de 0,50 € par jour, un des moins chers des villes balnéaires de la façade atlantique.

Ce prix est très acceptable pour stationner son véhicule en toute sérénité tout en contribuant à la facilité de circulation dans la commune.

**Abonnement :** bureau Effia parking gare nord

**Brochure d'information** complète : accueil de l'Hôtel de Ville et des annexes de mairie ou à télécharger sur :



### À savoir ?

Le stationnement à La Baule-Escoublac, c'est :

- 1 450 places gratuites
- 1 225 places payantes
- 102 places réservées PMR
- 34 bornes d'arrêt minute automatiques
- 128 emplacements IRVE (bornes de recharge électrique)



Stéphane Burban

Jean-Christophe Perrio

Laurence Briand

Adjointe à l'attractivité, développement économique et tourisme

# ATTRACTIVITÉ DE LA VILLE



## Les Nocturnes du marché



En quatre ans, les Nocturnes du marché sont devenues un lieu festif incontournable en famille ou entre amis. Elles se déroulent chaque vendredi soir pendant les mois d'été.

## Noël magique



Au moment des fêtes de fin d'année, depuis plus de 25 ans, la ville se plonge dans Noël magique et son ensemble d'animations : exposition à la chapelle Sainte-Anne, animations à la bibliothèque Henri Queffelec, piste de luge...

Cette belle fête perpétue la féerie de cette période pour petits et grands.

## Journées commerciales



La municipalité est très à l'écoute des commerçants, acteurs économiques locaux majeurs, et fait tout pour faciliter leur activité, comme ici les journées commerciales qui ont lieu dans chaque quartier.

## Une ville avec de l'activité à l'année

Son attractivité aidant, la mue s'est opérée et La Baule-Escoublac a changé de statut : de simple station, elle est devenue une véritable ville balnéaire animée quasiment toute l'année avec de l'activité économique, culturelle, sportive et sociale, capable de séduire l'ensemble des générations.

### UNE VILLE VALORISÉE PAR SES ACTEURS ÉCONOMIQUES

Le changement de statut de notre ville doit pour beaucoup à l'ensemble de ses acteurs économiques, commerçants, artisans, entrepreneurs, professions libérales... :

Ils contribuent au rayonnement de notre commerce et de notre commune avec une offre diversifiée riche de ces différents métiers. Ces poumons économiques sont de vrais professionnels de l'accueil, du conseil et du service. Ils savent être à l'écoute et chaque client, qu'il soit résident à l'année ou juste de passage, reçoit de leur part le même traitement de qualité.

Au-delà de l'intérêt économique, ils forment avec la municipalité une équipe bauloise qui avance, soudée, pour contribuer indéniablement à l'attractivité de notre ville-jardin au bord de l'océan.



### UNE VILLE TECHNOLOGIQUE

Parmi ses atouts qui contribuent à son attractivité, La Baule-Escoublac est à la pointe de l'innovation et des nouvelles technologies.

Ecoplage, maillage IRVE..., la ville est aussi entièrement couverte par la fibre multimédia et a été la première commune de la presqu'île guérandaise à bénéficier de la 5G.

Si ces technologies sont d'abord au service des résidents et des visiteurs, associés à la qualité de vie locale, ce sont autant d'atouts susceptibles de donner envie à des start-up et de jeunes entreprises innovantes de venir s'installer ici.





**Nicolas Appert**  
Président de la SPL Atlantia

## Palais des congrès et des festivals Jacques Chirac - Atlantia : Dynamisme, diversité et rayonnement



Avec son extension « Atlantia vue mer » à l'orée 2026 et la couverture de la scène du parc des Dryades depuis 2023, le site étend son offre et assoie son positionnement, à la fois centre de congrès de dimension nationale à l'ambition internationale, et équipement d'animation culturelle variée avec une programmation éclectique, de qualité et renouvelée, pour tous les goûts, toutes les générations et toutes les bourses. Ainsi, cette saison culturelle propose pour la première fois plus de 50 spectacles.

Qu'on en juge : « Voiles de l'humour », pérennisation des Dryadestivales, colloques, conventions, séminaires, Festival du film et de la musique de film, théâtre, ballets, concerts...

L'objectif est clair : faire rayonner La Baule-Escoublac, partager et faire partager les valeurs d'hospitalité et de « savoir accueillir » qui caractérisent tant la ville.

Ayant à cœur de construire durablement des événements responsables et de sensibiliser tous les publics, l'offre d'accueil est sûre, verte et durable autour de la signature "La Baule Evénements".

Et l'endroit est à la pointe de la technologie : y sont proposées aux organisateurs de manifestations une offre renouvelée grâce aux meilleures solutions numériques : dématérialisation, prestations hybrides, outils innovants d'animation et de diffusion de contenu...



[www.labaule-evenements.com](http://www.labaule-evenements.com)

## Logement des saisonniers

Le service Commerce de la Ville est particulièrement actif sur le front du logement des employés saisonniers, problème récurrent pour notre économie touristique. Outre la création d'un village des saisonniers sur le site de l'ancien camping municipal, chaque année a lieu l'opération « Un saisonnier baulois, je l'accueille chez moi ».



## TEDx

Lors de ce rendez-vous à l'écho international, des personnes remarquables, (scientifiques, philosophes, chefs d'entreprise, écrivains, aventuriers...) sont invitées à partager leurs connaissances, leurs expériences et leurs réflexions avec concision et précision.



## Dryadestivales

Ce magnifique écrin de verdure a subi une réhabilitation complète avec couverture de la scène, création de véritables loges, mise aux normes électriques... Cela permet d'étendre davantage la période des manifestations sur les « ailes de saison » et d'accueillir des spectacles plus importants.



## L'Office de tourisme intercommunal :

### UNE MINE D'INFORMATIONS, D'ACTIVITÉS ET DE DÉCOUVERTES

Toute l'année, l'Office de tourisme intercommunal (OTI) La Baule - Presqu'île de Guérande accueille et conseille les visiteurs dans ses espaces Information, Boutique et Billetterie. En plus de celui de La Baule-Escoublac, huit bureaux permanents sont répartis sur l'ensemble de la presqu'île. Parmi l'ensemble des services proposés, information sur les idées de sorties, les bons plans, la vie culturelle, les transports... ; billetterie et tarifs réduits ; distribution de brochures touristiques sur la région ; visites guidées et animations diverses...

**Une question ? L'Office de Tourisme est à votre écoute : 02 40 24 34 44**  
[www.labaule-guerande.com](http://www.labaule-guerande.com)





**Bertrand Mouvier**  
Président de  
Restauration presqu'île



# ENSEIGNEMENT CRÉER UN CLIMAT SEREIN POUR NOS ENFANTS

**La transmission des savoirs-être et des savoirs-faire : les échanges intergénérationnels et la pédagogie sont essentiels pour adapter nos mentalités et nos pratiques, sans oublier nos racines.**

**S'occuper des jeunes Baulois, c'est leur offrir des structures adaptées et modernes pour bien grandir, mais également participer à leur ouverture au monde et au civisme via des programmes culturels, sportifs, environnementaux variés.**

## Une restauration municipale qualitative

En créant la SPL Restauration Presqu'Île, la municipalité a voulu offrir aux bénéficiaires de la restauration collective municipale (écoliers baulois, résidents de Bôle Eden, destinataires du portage de repas à domicile, agents de la Ville) un service de qualité basé sur une alimentation locale et durable.

Ce choix est essentiel pour :

- la santé de nos enfants : en privilégiant des aliments issus de l'agriculture biologique et des circuits courts, cela contribue à leur développement et au renforcement de leur système immunitaire ;
- nos aînés : les seniors sont au cœur de l'engagement municipal. Ainsi le choix des menus proposés tient compte des spécificités des régimes alimentaires de chacun ;
- l'avenir de notre planète : la réduction de l'empreinte carbone a été travaillée par le choix des approvisionnements locaux ;
- notre économie locale : en collaborant avec les producteurs locaux, les liens ont été renforcés au sein de notre territoire. Cet engagement en faveur de l'alimentation locale a également permis de créer des emplois.

Ce travail qualitatif se poursuit. Ainsi, l'obtention du label « Mon Restau responsable » en novembre 2023 par la SPL Restauration Presqu'île l'engage dans la lutte contre le gaspillage alimentaire.



## Les écoles de nos petits Baulois

**6 groupes scolaires et écoles accueillent les enfants scolarisés à La Baule-Escoublac (chiffres 2024-2025) :**

### 4 établissements publics :

**Tanchoux-Les Erables** (centre) :

Effectifs : 108 élèves dont

- Maternelle : 34
- Ecole élémentaire : 74



**Paul Minot** (La Baule-les-Pins) :

Effectifs : 157 élèves dont

- Maternelle : 41
- Ecole élémentaire : 116



**Bois-Robin** (Escoublac) :

Effectifs : 193 élèves dont

- Maternelle : 71
- Ecole élémentaire : 122



**Les Pléiades** (Le Guézy) :

Effectifs : 174 élèves dont

- Maternelle : 60
- Ecole élémentaire : 114



### 2 établissements privés :

**Sacré-Cœur** (Escoublac) :

Effectifs : 207 élèves dont

- Maternelle : 75
- Ecole élémentaire : 132



**Saint-Joseph de Pavie** (Pavie) :

Effectifs : 202 élèves dont

- Maternelle : 56
- Ecole élémentaire : 146



Hors compétence municipale, la Ville dispose également de deux établissements scolaires de qualité, le collège Eric Tabarly au Guézy et la cité scolaire Grand-Air (lycée, collège et une section BTS, section internationale, pôle France Jeunes voile).



# Menuiserie **SENAND**

Charpente • Agencement • Menuiserie PVC-ALU-BOIS

## 02 40 42 31 91

contact@menuiseriesenand.com

www.menuiseriesenand.com

2 RUE DE CORNEN – 44510 LE POULIGUEN



Devis &  
déplacement  
& sans  
engagement



**Artisan  
PACHET**  
Tout pour votre maison !!!

☎ **06 08 97 90 53**  
 pachet.peinture@live.fr  
 pachet.couverture@yahoo.com

**87, rte de la Bosse - LA BAULE**

**Couverture  
Peinture**

## VOTRE AGENCE de **LA BAULE**

📍 1, avenue Georges Clémenceau  
44500 La Baule

☎ 02 40 60 07 01

📧 labaule@ca-atlantique-vendee.fr

www.ca-atlantique-vendee.fr

CRCAM Atlantique Vendée, rte de Paris, Nantes RCS Nantes  
440 242 469 N° TVA FR 57 440 242 469 ORIAS N° 07 023 954  
© Francis Leroy - 11/2018.



MAISON INDIVIDUELLE

IMMEUBLE COLLECTIF

RÉNOVATION

PERCEMENT - EXTENSION

PRÉFABRICATION

TERRASSEMENT

AMÉNAGEMENT EXTÉRIEUR

ASSAINISSEMENT



Rue Prée Neuve - Rue des Urodèles - Parc de Villejames - 44350 Guérande

Tél. 02 40 24 93 46 - contact@sas.picaud.fr

www.sas-picaud.fr



## ENTREPRISE DE BÂTIMENT

**GROS-ŒUVRE  
MAÇONNERIE  
BÉTON ARMÉ**

**BÂTIMENTS COLLECTIFS  
INDUSTRIELS ET LOTISSEMENTS**

14, boulevard de l'Atlantique  
44510 Le Pouliguen

**Tél. 02 40 42 10 32**

contact@gougauconstructions.com



## **PRESQU'ÎLE ENVIRONNEMENT**

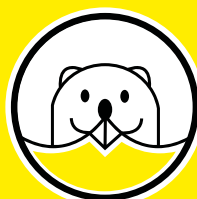
**Travaux Publics et Particuliers**  
Réseaux Eaux Usées • Eaux Pluviales  
Eaux Potables

**Presqu'île Environnement**

29 Rue de la Pierre

B.P. 15230 • 44352 Guérande Cedex

Tél. 02 40 62 06 61 • Fax 02 40 62 01 50



**LE KASTOR** .COM

**Tél. 02 40 23 36 42**

commandes@le-kastor.com

**Bois de chauffage**  
en palette et en vrac



**Granulés de bois**  
en palette et en vrac



**Bûches  
compressées**



vente en ligne sur  
**le-kastor.com**



**Virginie Fontaine**  
Vice-présidente  
du CCAS



**Annabelle Garand**  
Adjointe environnement, santé,  
petite enfance, enseignement  
scolaire, action sociale et quartier  
du Guézy

# SOCIAL & SANTÉ

## LA BAULE-ESCOUBLAC, UNE VILLE OÙ TOUT LE MONDE À SA PLACE



### Prévention santé : l'affaire de tous

La Ville est très impliquée dans les opérations de prévention et de détection en matière de santé.

#### QUELQUES EXEMPLES :

##### Octobre rose / La Baule rose



La première participation de La Baule-Escoublac à l'opération annuelle « Octobre rose », qui vise à la prévention du cancer du sein, a été un formidable succès : plus de 1 500 Baulois ont participé à la manifestation, une course sur la plage...

##### Odyssea



Chaque année, les membres du Conseil Municipal des Jeunes (CMJ) font la promotion de la course Odyssea, association qui récolte des fonds pour la recherche sur le cancer du sein.

##### Lutte contre le mélanome



Pour sensibiliser aux risques de mélanomes en cas de trop forte exposition au soleil, la Ville distribue chaque année aux élèves des classes maternelles et aux résidents des EHPAD des chapeaux anti-UV.

**Loin de certains clichés, il y a ici comme partout ailleurs des personnes qui connaissent des difficultés matérielles, qu'elles soient ponctuelles ou bien ancrées. La municipalité entend que personne ne soit exclu de notre « vivre ensemble » et veille à soutenir ceux qui sont les plus faibles. Cela passe aussi par une attitude préventive et active en matière de santé.**

### Faciliter l'accès aux soins

Même si la santé n'est pas une compétence municipale, c'est avant tout le devoir des élus de faire en sorte que chacun puisse y avoir accès.

#### MUTUELLE COMMUNALE

Alors qu'encore trop de Baulois ne se soignent pas pour des raisons financières, la Ville a installé une mutuelle communale avec des tarifs préférentiels en collaboration avec la MCRN. Le but visé est de faciliter l'accès aux soins pour tous.

Celui-ci se rapproche, puisqu'en moins de deux ans, près de 450 contrats ont déjà été souscrits.



#### MAISON MÉDICALE



Pour remédier, comme beaucoup de villes, à un déficit de médecins sur son territoire, la Ville a fait l'acquisition d'une ancienne maison médicale afin de la transformer en Maison de Santé Pluridisciplinaire (MSP).

Après une gestation complexe, le projet prend corps. Les travaux nécessaires pour accueillir les nouveaux médecins vont débuter dans le courant de l'année 2025.

Cela permettra à terme la pérennisation d'une offre médicale satisfaisante sur la commune.

#### JOURNÉE DE L'INCLUSION

La Ville s'associe chaque année à la Journée mondiale du handicap (9 octobre) en organisant sa « Journée de l'inclusion » pour sensibiliser et informer le grand public sur les problèmes liés au handicap.

La volonté municipale est triple : contribuer à faire découvrir la différence autrement, sensibiliser le grand public pour mettre le handicap au cœur de la cité et faciliter le quotidien aux personnes en situation de handicap.





## Soutien caritatif



La Ville soutient dès que le besoin s'en fait ressentir toutes les associations caritatives présentes sur son territoire. Chaque année, l'une d'entre elles reçoit une aide exceptionnelle (participation au financement d'un véhicule, rénovation d'un local...).

## L'écrivain conseil numérique : Lutter contre la fracture numérique



Depuis 2021, la municipalité a mis en place un service d'assistance gratuit réservé aux résidents baulois pour les démarches administratives, privées et de médiation, un écrivain conseil numérique.

À une époque où la plupart des formalités se font via Internet, l'objectif est de venir en aide aux personnes victimes de la fracture numérique.

L'écrivain conseil numérique est disponible lors de permanences trois demi-journées par semaine, sur rendez-vous via les agents d'accueil de l'Hôtel de Ville, des annexes de mairie et du CCAS (chaque permanence dispose de deux créneaux pour les urgences)

La confidentialité est évidemment assurée.

## Le CCAS : répondre aux besoins sociaux



Le Centre Communal d'Action Sociale (CCAS) a un rôle prépondérant sur le plan économique et social. Ses missions : accueillir, informer, écouter et soutenir les résidents baulois dans leurs démarches liées à l'action sociale.

Cette structure, acteur incontournable de proximité, vient donc en aide aux personnes en difficultés et/ou isolées qui en ressentent le besoin, notamment les séniors. Un autre axe important de son action est de favoriser le droit au logement.

Le CCAS anime une action générale de prévention et de développement social dans la commune et exerce sa mission en liaison étroite avec les institutions publiques ou privées. À ce titre, il développe différentes activités et missions légales ou facultatives, en direction des enfants, des familles des séniors, des personnes en situation de handicap ou rencontrant des difficultés dans leur insertion sociale.

**Pratique : CCAS - Simone Veil - 33, avenue du Commandant Nervo  
02 51 75 75 30 - ccas@mairie-labaule.fr**

## Le conciliateur de justice : « Un bon arrangement plutôt qu'un mauvais procès »

Pour le règlement des petits litiges, il existe à La Baule-Escoublac un conciliateur de justice.

Le rôle de cet auxiliaire de justice bénévole est d'accompagner les parties opposées dans la recherche d'une solution amiable à leur différend.

Son rôle est d'écouter les positions des parties pour proposer ensuite une solution à leur litige, qu'elles peuvent accepter ou non. Le conciliateur de justice peut se déplacer sur les lieux de la contestation et interroger toute personne qui lui semble utile, avec l'accord des parties. Il peut aussi informer le juge s'il rencontre des difficultés.

Y avoir recours est gratuit. Il peut être désigné par les parties avant d'intenter une action en justice ou par un juge.

**Conciliateur de justice (annexe Lajarrige) : le mercredi après-midi sur rendez-vous via les agents d'accueil de l'Hôtel de ville, des annexes de mairie.**



Thierry  
**HOUGARD**



02 40 24 91 78  
contact@hougard-thierry.com  
PA de Villejames, 3 Rue de la Pierre  
44 350 GUERANDE

DECORATION INTERIEUR / EXTERIEUR RAVALEMENT

**PEINTURE**

**Votre Partenaire  
Depuis 1958**

**GICQUIAUD**  
— ELAGAGE - PAYSAGE —

ABATTAGE D'ARBRES - TAILLE DE FORMATION - ROGNAGE DE SOUCHES  
BROYAGE DE DÉCHETS - MISE EN SÉCURITÉ D'ARBRES - CLÔTURES  
CRÉATION & ENTRETIEN D'ESPACE VERT

**GUERANDE - 02 40 62 00 35 - 06 86 00 32 14**

**LECORPES AMÉNAGEMENT**  
MENUISERIE - AGENCEMENT

*Parce que la décoration intérieure est le reflet de votre personnalité, l'entreprise Lecorps Aménagement s'engage à développer un service sur mesure dès la conception pour réaliser vos envies d'exception.*

MENUISERIE INTÉRIEURE    MENUISERIE EXTÉRIEURE    CUISINE MEUBLE SUR MESURE    MAGASIN BUREAU    BAR RESTAURANT

contact@lecorps-amenagement.fr • **www.lecorpsamenagement.fr**

**Tél. 02 40 60 02 41** • 10, rue Gustave Eiffel - ZI de Brais - 44600 Saint-Nazaire

**Pour les particuliers & les professionnels !**

**EIFFAGE**  
ROUTE

Établissement Pays de la Loire  
ZI Porte Estuaire - 13 rue de la Clyde - BP 20  
44750 - CAMPBON CDIS  
Tél. 02 28 09 08 30

**Terrassements  
Assainissement  
VRD  
Route  
Enrobés  
Travaux Particuliers**

*Danielle Rival*

Adjointe à  
l'Aménagement de  
la promenade de  
mer, urbanisme,  
habitat, travaux  
et patrimoine



# URBANISME

## PRÉSERVER NOTRE PATRIMOINE ARCHITECTURAL BALNÉAIRE



**Le service Urbanisme de la Ville fait partie des plus sollicités. Parmi ses nombreuses missions : l'instruction de toutes les demandes d'urbanisme des particuliers comme des professionnels dans le respect des règles en vigueur, la restructuration de la promenade de mer (cf. p. 32), la gestion du patrimoine foncier communal en y incluant tous les travaux nécessaires (rénovation et création d'infrastructures), sans oublier l'habitat pour tous (logement social).**

### Maintenir un urbanisme dans l'esprit baulois



Afin de préserver cet exceptionnel patrimoine architectural et arboré propre à La Baule-Escoublac, la plus grande des vigilances est de mise sur les demandes de permis de construire et sur les projets présentés. L'objectif est de conserver une architecture balnéaire et surtout de refuser de « construire la ville sur la ville », c'est-à-dire en hauteur comme cela s'est pratiqué dans les années 70.

De même, la politique de l'arbre a été repensée, en prenant en compte notamment l'indice de canopée. Et en parallèle, a été lancée la concertation sur la révision des outils de protection du patrimoine, le SPR, Site patrimonial remarquable (cf. p. 27-31), qui devrait donner lieu à une enquête publique en fin d'année avant validation.

Pour cela, les élus concernés, en plus de leur expérience avérée, peuvent s'appuyer utilement sur les agents de l'Urbanisme qui connaissent parfaitement leur sujet. Le service a été étoffé pour pouvoir répondre à la forte augmentation des demandes (en moyenne, deux nouveaux dossiers par jour).

### Locations meublées de courte durée : VERS DES RÈGLES PLUS STRICTES

La Ville de La Baule-Escoublac a été l'une de premières à saisir à bras le corps le problème de la régulation et de l'encadrement du marché des locations meublées de courte durée afin de relancer celui des locations vides à l'année, en prenant dès 2023 un certain nombre de mesures.

Essentiellement, celles-ci reposaient sur trois piliers : l'obligation de déclaration auprès de la mairie du changement d'affectation du bien immobilier, la limitation de ce type de bien à deux par foyer fiscal et la hausse jusqu'au plafond maximum de la taxe de séjour.

Ces mesures commencent à porter leurs fruits, avec une importante régularisation des changements d'affectation et une stabilisation du nombre de ces logements tandis que les locations vides à l'année connaissent un petit sursaut, du constat même des professionnels.

L'éphémère gouvernement Barnier aura permis une avancée notable sur le sujet, avec l'adoption d'une loi dite « loi Airbnb », visant à rééquilibrer la part de logements saisonniers et de logements de longue durée dans les territoires touristiques. Outre un volet fiscal moins favorable, cette loi est concrètement une sorte de « boîte à outils » mise à disposition des communes : elles peuvent donc s'en emparer et utiliser les outils qui leur semble nécessaires et adaptés à leur situation.

C'est pourquoi, en raison de l'importance et de la complexité du sujet, une commission extramunicipale « Logement touristique de courte durée » a été créée en fin d'année 2024.

Le logement est un sujet difficile à La Baule-Escoublac, et il concerne tout le monde.

### L'habitat à La Baule-Escoublac : état des lieux

#### **23 672 logements à La Baule-Escoublac :**

- **1 0791** résidences principales (occupées au minimum huit mois/an)
- **11 901** résidences secondaires dont 2310 (19,4 %) ont fait l'objet d'une demande d'autorisation de changement d'usage (location meublée saisonnière)
- **980** logements vacants (vides et/ou inhabitables en l'état)
- **996** logements sociaux + 208 minimum déjà en cours de réalisation ou prévus dans les deux ans à venir

# TRYBA®

CONCEPTEUR • FABRICANT • INSTALLATEUR

**VOLETS • FENÊTRES • PORTES D'ENTRÉE  
PORTES DE GARAGE • STORES**

Zone Commerciale de l'Immaculée  
SAINT-NAZAIRE

**02 51 73 33 51**



[WWW.TRYBA.COM](http://WWW.TRYBA.COM)

# AUTOSUR LA BAULE

CONTRÔLE TECHNIQUE AUTOMOBILE



Partenaire  
de la FFVE



**SUR RENDEZ-VOUS AU :  
02 40 11 09 11**

**Du lundi au vendredi**  
8h30 - 12h et 13h45 - 18h

**Le samedi** 8h30 - 12h



ZA de Beslon - Allée des Petits Brivins

44500 LA BAULE-ESCOUBLAC [www.autosur.com](http://www.autosur.com)

# MORICET

Revêtements de sols & murs

17 rue de la Pierre  
44350 GUÉRANDE  
Tél. 02 40 24 83 47

[www.moricet.fr](http://www.moricet.fr)



Véhicules d'intervention  
rapide

## Ernauld Vert

**Assainissement • Débouchage • Vidange**

débouchage égouts • eaux pluviales • curage puits • inspection vidéo  
contrats d'entretien • pompes fosses • décanteurs • vide-ordures  
retraçage de canalisations • nettoyage cuve à fuel

**LA BAULE • ST-NAZAIRE • PRESQU'ÎLE 02 40 60 25 08**

2 allée du Messephin - 44500 LA BAULE

[www.ernauldvert.com](http://www.ernauldvert.com)

# MSNI

Le nettoyage de proximité

Entretien Nettoyage de tous locaux - Vitrerie  
Services aux entreprises et collectivités

79 rue Henri Gautier  
44550 Montoir-de-Bretagne



**02 40 53 48 46 - 06 49 32 04 01**  
contact.msni@orange.fr - <https://msni-nettoyage.fr>

ÉDITIONS OFFSET 5 - NANTES



IMPRIMEUR CRÉATEUR / 02 40 26 59 56 / [www.offset5.com](http://www.offset5.com)





Caroline  
Glon

# PATRIMOINE COMMUNAL:

## CONCERTATION SUR LA RÉVISION DES OUTILS DE PROTECTION

### Une nouvelle approche du couvert végétal

L'actuelle AVAP établit un classement en trois catégories: La trame « espace vert » révisée de l'AVAP au PVAP participera en grande partie à la pérennisation du paysage forestier et de la ville-jardin.

La démarche de repérage du végétal est adaptée aux situations et typologies paysagères :

- ▶ les mails et arbres d'alignement à conserver ou à créer;
- ▶ la protection des jardins « de devant » qui préservent les paysages des espaces publics;
- ▶ une identification des cœurs d'îlots caractérisés par une présence végétale d'intérêt paysager et environnemental.

### Modalités pratiques de la concertation

Une commission locale du SPR a été créée et ses membres sont constitués d'élus, de personnes qualifiées publiques et privées et de représentants d'associations. Après analyse du patrimoine depuis 2022, parcelle par parcelle, la mise en forme du projet est en cours de finalisation : il sera présenté début 2025 aux instances prévues par le Code du patrimoine (conseil municipal, services de l'État...)

Le dossier sera ensuite soumis à enquête publique en avril 2025 en vue de son approbation avant la fin de l'année.

Cette concertation se fera par la mise à disposition d'un cahier à l'Hôtel de Ville et dans les mairies, les publications municipales et le site Internet de la Ville, et une future réunion publique.

Ces modalités seront communiquées au public dès qu'elles seront définitivement fixées.



Architecture caractéristique  
de La Baule-Escoublac

**La Baule-Escoublac, ville-jardin au bord de l'océan, bénéficie d'un patrimoine architectural et arboré hors du commun avec ses 6300 villas anciennes dans sa pinède de 650 hectares.**

### Les outils de protection du patrimoine

Afin de le protéger, la Ville s'est dotée d'outils successifs depuis 2006 (création de la zone patrimoniale), le dernier étant depuis 2013 l'**AVAP (Aire de mise en Valeur de l'Architecture et du Patrimoine)**.

Toutefois, l'approche du patrimoine bâti et non bâti a évolué et la législation a transformé complètement l'écriture réglementaire du document. Ainsi, suite à la loi du 7 juillet 2016, l'AVAP est devenue le **SPR (Site Patrimonial Remarquable)** traduit dans un document réglementaire: le **PVAP (Plan de Valorisation de l'Architecture et du Patrimoine)**.

La commune s'est donc engagée dans un **réexamen complet de son patrimoine, villa par villa**, afin de préserver une marge d'évolution du bâti, lorsque cela est possible.

Dans cette nouvelle classification, les trois catégories de protection antérieures (les villes exceptionnelles et remarquables, le patrimoine d'accompagnement, le bâti sans prescription particulière) sont remplacées par :

- une protection du bâti repéré graphiquement ;
- la mise en évidence de séquences de composition et d'ordonnance architecturale et urbaine afin de préserver le paysage en cas de modifications ou de remplacement du bâti ;
- l'identification des clôtures protégées et des continuités le cas échéant ;
- l'identification d'espaces libres à dominante végétale qui permettra de gérer les extensions du bâti en fonction de la visibilité depuis l'espace public.

Le dispositif réglementaire du PVAP s'appuiera sur un classement typologique du bâti reposant sur les formes et les styles et compensera la suppression de hiérarchie d'intérêt actuelle de l'AVAP.

## Des formes et des styles

**L'architecture du bâti de La Baule-Escoublac est caractérisée par des formes et des styles architecturaux lisibles qu'on référence en termes de typologie et qui, parfois, peuvent se croiser.**

Par exemple, une maison de type « chalet » peut être l'objet d'une interprétation Art déco ou néo-bretonne. Le classement par types permet de déterminer les caractéristiques architecturales qui permettront d'assurer l'accompagnement des projets (entretien, modifications, extensions) par un règlement adapté.

### LA MAISON NÉO-BASQUE

L'architecture régionaliste s'est inscrite dans un courant esthétique important dans lequel le style basque fut très prisé. Il a repris l'expression de la ferme traditionnelle du XVIII<sup>e</sup> siècle dont le rez-de-chaussée en maçonnerie était destiné aux animaux.

Le volume s'appuie sur un plan carré couvert d'une toiture à deux pentes en valorisant le pignon. Plus simple que le style anglo-normand, le dessin du pan de bois (vrai ou faux bois) est orthogonal. La maison de style landais se rapproche du néo-basque, mais avec une forme plus allongée à simple rez-de-chaussée.



*Le Logis, 1926*

### LE CHALET

Modèle courant de l'architecture balnéaire, il se caractérise par la petite « lucarne-fronton » située dans l'axe de la façade.

C'est la petite maison bauloise qui, avec le même aspect et les mêmes déclinaisons, est nommée maison archaconnaise dans le Sud-Ouest.



*L'Alerte*

### LA MAISON NÉO-BRETONNE

Le style breton est omniprésent sous plusieurs formes.

L'expression principale est celle du pignon, dont la maçonnerie déborde au-dessus du niveau de la couverture. Les villas construites après 1950 ont bien souvent adopté ce style avec leurs façades blanches. Les architectes baulois ont épuré le style par l'apport de géométries Art déco dans les détails et un certain épurement.



*Maina, 1960, architecte Maréchal Gustave*

### LA VILLA EN « L »

Proches du chalet, les maisons en « L » relèvent d'un modèle national nommé maisons de « banlieue parisienne ».

La part d'influence du style gothique correspond à la redécouverte des styles médiévaux à la fin du XIX<sup>e</sup> siècle: la maison en « L » met le pignon sur rue en exergue. Elle affirme la verticalité qui donne un aspect monumental au paysage balnéaire par succession des mêmes formes.



*Gai Cottage*

### L'ARCHITECTURE PAQUEBOT

L'architecture du XX<sup>e</sup> siècle s'est parfois inspirée de l'expression plastique des navires. Les volumes sont plutôt cubiques, à toits plats, accompagnés de galeries et de porte-à-faux ; les lignes horizontales dominent sur la maçonnerie blanche, faisant jouer l'ombre et la lumière. Cette architecture s'est aussi développée sur les grands immeubles, notamment en front de mer.



*Atlantide, vers 1950, Pierre Bourineau architecte*

### STYLE NÉO-GOTHIQUE

Au milieu du XIX<sup>e</sup> siècle, la création architecturale française traduira largement le regain d'intérêt pour le style médiéval. L'architecture gothique fut considérée pour nombre d'auteurs comme « l'Art français » par excellence. Le style néo-gothique peut se traduire par les éléments qui empruntent aux châteaux ou demeures médiévales des éléments de composition et des volumétries verticales favorisées par des pignons aigus et des tourelles à toiture pointue.

Caractéristique de la Belle-Époque, ce mouvement est bien représenté à La Baule-Escoublac par de grandes villas qu'on intitule, à juste titre, « Villa Castels », conçues dans le troisième quart du XIX<sup>e</sup> siècle. Il s'exprime aussi dans divers types architecturaux, les manoirs, des chalets, des volumes en faux « L », et s'inscrit parfois dans les styles néo-breton et néo-normand.



*Villa Ker Vary*

## STYLE ANGLO-NORMAND

Ces maisons sont typiques de l'apport de l'architecture balnéaire de la Belle Époque. Elles interprètent les styles anglais des cottages. La majorité des villas sont à forte dominante volumétrique verticale, assurée par une composition en « L » avec le pignon haut tourné vers la rue.

La forme des couvertures, souvent en ardoise, caractérise le style ; les pentes de la toiture sont très fortes, et le mur pignon est couvert d'une demi-croupe à charpente débordante, composée parfois de bois courbe. De faux pans de bois réalisés en maçonnerie enduite agrémentent les façades souvent traitées en pierre apparente.

Porche d'entrée ou galerie sous le balcon, bow-window, garde-corps de bois constituent de grands débords en façade

Les parements extérieurs sont en moellons de pierre ou de traitement mixte (pierre et enduit) ; des bandeaux, parfois des chaînages en pierre de taille, peuvent enrichir la composition. Des parties structurantes, dont des linteaux, peuvent être réalisées en brique alternant avec la pierre.

À ce jeu de polychromie s'associent des frises en céramique à motifs colorés.



Villa Les Clochettes

## STYLE ART DÉCO

Avec l'Art déco, la structure même des façades se modifie ; des lignes verticales fortes et les éléments décoratifs s'inspirent du travail de la matière (béton, enduits) et de l'effacement de la toiture au profit de toits-terrasses, de jeux de corniches et d'acrotères. Les clôtures sont réalisées en harmonie avec le bâti.



## STYLE NÉO-PROVENÇAL, MÉDITERRANÉE

Ces constructions interprètent le style des mas et évoquent l'imaginaire de la campagne provençale. Ce style s'exprime dans divers partis architecturaux : un volume rectangulaire avec avancées et reculs de volumes, façade enduite, toiture à pente faible à moyenne, tuiles demi-rondes de terre cuite, corniches et ouvertures en plein centre souvent décorées de génoises formant des larmiers (simples ou doubles), toits à quatre pans ou à croupe. Les clôtures, réalisées en harmonie avec le bâti, se composent de claustras en tuile canal.



## L'ARCHITECTURE CONTEMPORAINE

L'architecture du premier quart du XXI<sup>e</sup> siècle relève d'une expression minimaliste et rationaliste caractérisée par des volumes simples, géométriques, asymétriques, sans ornements, couverts par des toitures-terrasses. Les façades jouent de proportions entre les pleins et les vides. Les villas récentes sont souvent réalisées en plan ouvert sur le jardin et parfois la piscine, bénéficiant ainsi de liens forts entre intérieur et nature.



## STYLE NÉO-COLONIAL

Le style colonial comporte des villas, plus rarement de petits immeubles, largement ouvertes sous des auvents importants et aux volets persiennés comme dans les colonies du Sud. Certaines de ces constructions sont parées d'une esthétique inspirée de l'Afrique du Nord et souvent enjolivée de graphisme Art déco. Cela s'exprime dans divers partis architecturaux : un volume simple, allongé, sur cour ou atrium formant un jardin d'hiver, de larges auvents, pergolas, et terrasses couvertes inscrites dans le volume.



## Les clôtures

### STYLE INTERNATIONAL, CALIFORNIEN

Le style californien a introduit une forme de simplicité architecturale justifiée par le rationalisme constructif. Cela se traduit par des lignes à dominante horizontale et de grandes baies vitrées entre les structures, en alternance avec des pans de mur en brique ou pierre plate.

Les toitures sont plates ou à très faible pente, parfois portées par des refends aux lignées inclinées au droit de la façade principale. Ces maisons de plain-pied sont distribuées suivant un plan en équerre et rarement rectangulaire.



### STYLE ART NOUVEAU

Le style Art nouveau introduit des formes fluides sur des façades de composition parfois classique. Les angles droits sont amortis et des motifs floraux accompagnent la modénature. Ce style trouve parfois son expression sur les ouvrages en ferronnerie des balcons, des garde-corps des fenêtres et des portes-fenêtres, et des grilles de porte.



### LE PAYSAGE MIXTE, VÉGÉTAL ET URBAIN

A l'alignement sur l'espace public, visibles en premier plan, les clôtures dessinent le paysage urbain, définissent le tracé des voies et s'inscrivent dans le système d'urbanisme par « îlots ».

Les clôtures bauloises sont en majorité ajourées et basses au profit de vues sur un paysage d'espace public très arboré.

L'absence de clôture peut générer un effet de « dent-creuse » et altérer le paysage.



### CLÔTURES EN PIERRE

Peu nombreuses, les clôtures hautes, tout en pierre, s'inscrivent dans l'accompagnement de l'architecture néo-bretonne ou néogothique. Le mur est constitué de moellons de pierre soigneusement appareillés et couronnés d'un chapeau en pierres de taille.

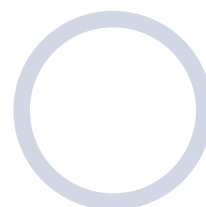


On montrait sa maison en préservant un paysage ouvert. La hauteur des clôtures n'excédait pas 1,60 m. Les règlements de lotissement, puis des règlements d'urbanisme successifs ont perpétué cette caractéristique en limitant leur hauteur.



### CLÔTURES À CLAIRE-VOIE

La succession de clôtures toutes réalisées à partir des mêmes formes et proportions crée un paysage harmonieux et continu en estompant les diversités.





Aux façades « classiques » correspondent des clôtures maçonnées composées. La partie en claire-voie est parfois surmontée d'une grille en serrurerie.



Clôture blanche en harmonie avec la maison qu'elle accompagne. Le portail en tubes d'acier peint est caractéristique de la période de construction.



À une villa de style provençal correspond une clôture dont la partie ajourée est constituée de tuiles rondes, en réponse à la couverture en tuiles canal.



Le système du mur-bahut comme structure de la clôture s'est généralisé; dans les « années 50 », les parties en claire-voie introduisent un peu de fantaisie avec des lisses en ferronnerie constituées de tubes d'acier peints.



La clôture végétale participe à l'ambiance paysagère de l'espace. C'est l'une des seules dispositions qui permet une clôture sur rue plus haute que la norme.



L'architecture actuelle s'accompagne d'une traduction moderne de la clôture, tout en respectant la morphologie dominante des clôtures sur l'espace public.



## AUTRES FORMES

Métal.



Clôture en béton à motifs d'hermines bretonnes.



Clôture ajourée en brique foraine à motifs de rectangles et de croix



Quelques événements se distinguent sur les clôtures: les petits portails:



1914. Style néo-breton.



Portail couvert d'une structure en pergola.



Grande arcade en pierre de style néo-breton.



Piliers à facettes et « pergola ».



Portail surmonté d'un fronton.



Portail en pierre et maçonnerie enduite en forme de fronton.



Portail à fronton et petit auvent en ardoise.



Portail néo-breton en arc plein cintre en pierre.



Signature de R. Perrey, architecte et M. Rigaud, entreprise

Sophie  
Minssart



## PROJET MAJEUR DE LA MANDATURE : DU REMBLAI À LA PROMENADE DE MER

L'immense chantier de réhabilitation de la promenade de mer se poursuit sur la première partie de la première tranche (entre les immeubles en vague et l'avenue Léo Delibes). Cette partie est la plus complexe et la plus longue, car il faut renforcer le perré.



### Renforcer le perré pour aménager

Les études préalables à la réhabilitation ont montré qu'il était vital de renforcer la partie du perré (mur du remblai) sous encorbellement : son niveau d'usure ne lui permettait plus de jouer son rôle de digue contre la montée des eaux.

Cette phase du chantier est la plus longue, car scindée en deux : d'abord l'indispensable renforcement du mur avant de pouvoir réaménager l'espace public au-dessus.

Dans un premier temps, il faut élargir en surépaisseur le perré d'environ 1,5 m côté plage et le renforcer en arrière avec des colonnes en béton associées à des pieux métalliques à enfoncer dans le sol.

C'est un travail de longue haleine, avec une progression mètre par mètre. Cela n'a rien à voir avec la structure du perré pornichétain qui est totalement différente : beaucoup moins haute, en pierres et béton sans encorbellement, et moins soumise aux outrages de l'océan.



Cette première partie sera achevée pour décembre 2025. La seconde partie de la première tranche (entre les avenues Léo Delibes et de Saumur), soumise à la même problématique d'encorbellement, débutera au printemps 2026.



### Déjà une innovation technologique



Le public peut se projeter sur ce que sera cette future promenade de mer grâce à la réalité augmentée.

Approche innovante et immersive, le procédé permet de visualiser le site de demain comme si les promeneurs y étaient, sans avoir besoin d'un casque pour y être transporté comme dans la réalité virtuelle.

Après avoir scanné un QR-code sur un panneau mis en place en face de l'avenue de la Grande Dune, il est après possible d'ouvrir l'outil de projection avec une représentation en 3D de la promenade (nouvelles voies automobiles, cyclables et piétonnes, nouveau mobilier urbain, végétation...) ou bien d'en lire une genèse historique ainsi que les objectifs du projet.

Cette prouesse technologique, encore très peu utilisée, est le fruit du travail d'une start-up nantaise.

La Ville a émis un document concernant toutes les informations pratiques nécessaires pour les usagers concernant cette phase du chantier : calendrier, description, plan de déviation...

Disponible en version papier aux accueils de l'Hôtel de Ville et des annexes de mairie, téléchargeable sur le site de Ville : [labaule.fr](http://labaule.fr)



# 2025 :

## DES PROJETS STRUCTURANTS POUR LA VILLE

La Baule-Escoublac est en perpétuelle évolution. Outre la réhabilitation de la promenade de mer, projet majeur de la mandature, d'autres chantiers vont débuter ou être réalisés en 2025. Panorama succinct de certains d'entre eux.

### Projet Clemenceau : bientôt un Hôtel de Police municipale en plein cœur de ville

Sur la friche avenue Clemenceau de l'ancien bâtiment des Pensions de l'Éducation nationale que la commune a acquise, va bientôt s'élever entre autres un Hôtel de Police municipale.

En plein cœur de ville, à proximité de la gare et du commissariat, ce terrain de 8 000 m<sup>2</sup> environ, à la situation stratégique, va permettre d'accompagner le développement de la cité avec également l'installation du Service d'aide sociale du Département et à terme d'un autre équipement.

L'opération est bien avancée, avec comme perspective la pose de la première pierre de cet Hôtel de Police municipale courant 2025 et une sortie de terre en 2026.



### Parvis Maison de quartier du Guézy

Dans le cadre de son adhésion à l'Atlas de la biodiversité communale, la Ville a fait le choix très fort de renaturer les zones urbaines dès que cela est possible.

Cela sera ainsi le cas avec la rénovation du parvis de la Maison de quartier du Guézy qui a débuté en fin d'année dernière. Le lieu sera entièrement renaturé avec surfaces gazonnées, massifs arbustifs et nouveaux arbres.

*Livraison début deuxième trimestre 2026.*



### Requalification de l'entrée du stade Moreau-Defarges

Alors que la Ville accueille de plus en plus d'événements sportifs majeurs ainsi que des équipes professionnelles en stage, une mise à niveau du stade Moreau-Defarges est apparue nécessaire.

La première étape est la requalification de l'entrée principale du site, en plusieurs tranches.

Le projet prévoit : la démolition des bâtiments existants (guichets, bâtiment technique), l'agrandissement et la rénovation complète du parking, le réaménagement et l'embellissement des abords, notamment l'accès piéton et automobile depuis le boulevard de Champsavin, ainsi que les espaces verts, la création d'un stationnement pour cars, la construction d'un bâtiment à usage de billetterie, d'une clôture et d'un portail, et la rénovation des réseaux.

*Fin des travaux : début deuxième trimestre pour la première tranche et fin d'année 2025 pour la seconde.*



### Ouverture du cimetière animalier



Projet lancé en 2021, celui-ci va arriver à son terme avec une ouverture partielle en milieu d'année.

Ce lieu jouxtant le Cimetière Parc d'Escoublac, face à l'aérodrome, va offrir un espace de recueillement de 3 000 m<sup>2</sup> aux propriétaires d'animaux domestiques de toute la presqu'île guérandaise.

Il correspond à un véritable besoin qui suit l'évolution de la place de l'animal de compagnie au sein des foyers.

### Un parcours filet sans baudrier pour l'été 2025



Après avoir transformé une partie de l'ancien camping municipal du Bois d'Amour en centre d'accueil pour saisonniers, la Ville a décidé de créer dans les 4 Ha restant de la pinède un parcours filet sans baudrier.

Un bel exemple de renaturation d'un site tout en installant une animation inédite en plein cœur de ville.



Sandrine Le Voëdec

# LES ASSOCIATIONS, DES POUMONS SOCIAUX



## Annuaire des associations



La commune édite tous les deux ans, en alternance avec le Forum des associations, un annuaire des associations bauloises. Ce document didactique permet autant de donner de la visibilité à celles qui n'en ont pas forcément, que de découvrir une activité à laquelle on n'avait pas songé et qui existe dans notre ville.

**Guide disponible en mairie et sur [labaule.fr](http://labaule.fr)**

**La Baule-Escoublac peut s'enorgueillir de l'activité de près de 200 associations locales, qui exercent dans tous les domaines, sport, culture, loisirs, caritatif, patriotique...**

Si elles sont autonomes, la Ville met toutefois tout en œuvre pour leur venir en soutien dès qu'elle est sollicitée, dans la mesure du possible. En effet, ces associations sont les poumons de la vie sociale : elles créent du lien, elles permettent à chacun de s'oxygéner en dehors de sa vie professionnelle en se consacrant à autre chose, surtout elles contribuent à la respiration d'une ville par les activités qu'elles proposent et les animations qu'elles imaginent.

Leurs actions sont animées par plus de 4 000 bénévoles. Ceux-ci sont l'âme de ces associations : ils consacrent beaucoup de leur temps pour que tout fonctionne en leur sein, pour que les gens puissent se retrouver pour partager un loisir, une passion ou une œuvre sociale. Chaque participant à ces activités doit en avoir conscience : la notion d'engagement est au cœur de l'action bénévole, elle est précieuse. On ne saluera jamais assez ces personnes qui contribuent à alimenter le lien social par leur action.

L'équipe municipale reste donc particulièrement attentive au monde associatif local pour qu'il puisse continuer à s'épanouir au sein de notre cité tout en faisant vivre celle-ci en l'animant.



## Jumelages : le plaisir de l'échange et du partage



### Homburg (Sarre)

Le jumelage avec cette ville à 40 km de la frontière française résulte de la volonté d'associations d'anciens combattants.



### Vila Real de San Antonio (district de Faro)

Un des principaux ports de pêche et de commerce de l'Algarve avec des chantiers navals de bateaux de plaisance.



### Inverness (Highlands)

Plusieurs voyages de M. Olivier GUICHARD en Écosse sont à l'origine de ce jumelage.



### Cervia (province de Ravenne, Émilie-Romagne)

Ville balnéaire sur la côte adriatique avec un port et des marais salants à l'entrée de la commune.





# QUASI UNIQUE EN FRANCE : LA POLITIQUE BAULOISE DE L'ARBRE

**Afin de préserver les 650 hectares de la merveilleuse pinède de La Baule-Escoublac, Olivier Guichard avait instauré dès 1990 une « politique de l'arbre ».**

Celle-ci a établi en premier lieu la création d'un service dédié, le recensement et l'assainissement des essences présentes et l'instauration de règles strictes quant à l'abattage et l'élagage des arbres (les services municipaux sont impérativement à contacter préalablement). Lors de la semaine de l'arbre fin octobre, la Ville organise chaque année une distribution de jeunes plants aux particuliers et des plantations avec les enfants des écoles.

Cette politique de préservation du patrimoine arboré est exceptionnelle et quasiment unique en France. Beaucoup de villes nous l'envie alors même que les préoccupations environnementales sont plus que jamais présentes.

Cependant, cette préservation est fragile. Le patrimoine arboré se trouve principalement sur le domaine privé : c'est donc l'affaire de tous.



## Forêt d'Escoublac : la prévention d'abord

Consciente de la richesse de son patrimoine arboré dont son domaine forestier d'Escoublac, un des rares à être situé en plein cœur de ville et accolé à sa pinède, la municipalité a décidé de déployer un véritable plan de prévention des accidents et des incidents.

À l'attention du public, des bornes de repérages ont été installées pour faciliter la localisation du sinistre, tandis qu'une signalétique préventive a été mise en place.

La forêt a également fait l'objet d'un zonage pour faciliter l'accès des secours et les chemins ont été élargis pour permettre le passage des véhicules d'intervention.

Et comme rien ne remplace l'humain, les bénévoles de la Réserve Communale de Sécurité Civile (RCSC) ont suivi une formation adaptée pour apporter soutien et assistance à la population et appui logistique aux secours. Associés aux agents de la Police municipale, ils effectuent aussi de fréquentes rondes dans cet espace forestier.

La forêt communale d'Escoublac appartient à notre patrimoine boisé commun : la prévention des risques et l'amélioration des alertes est donc l'affaire de chacun.



## À savoir !

### INTÉRÊT DES ARBRES DANS UNE VILLE

- Ombrage et îlots de fraîcheur
- Biodiversité très importante
- Bien-être de la population
- Paysage singulier et rare en France

## La Baule-Escoublac conserve le prestigieux label « 4 fleurs »

La Ville de La Baule-Escoublac vient d'obtenir le renouvellement de son label « 4 Fleurs », décerné tous les trois ans par le jury national des « Villes et Villages Fleuris ».

Obtenue la première fois en 1988 et reconduit sans interruption depuis, cette récompense traduit la reconnaissance de notre engagement pour la valorisation de notre cadre de vie et la préservation du patrimoine naturel de notre ville-jardin.



# LA PLAGE, TRANQUILLITÉ ET FRAGILITÉ



## Pavillon bleu

Témoignage des actions menées par la Ville en faveur de la préservation de son espace naturel maritime, depuis plusieurs années le Pavillon bleu lui est attribué.

L'obtention de ce label est basée sur des critères qui concernent : l'éducation à l'environnement, l'environnement général, la gestion des déchets et celle de l'eau.

L'engagement de la municipalité va cependant bien au-delà avec de nombreuses autres initiatives, avec une volonté claire : offrir au public des plages saines et accessibles à tous.



## Pour rappel

Une loi votée par le Parlement dispose que depuis le 1<sup>er</sup> janvier 2024, il est désormais totalement interdit de fumer sur la plage.



La première carte de visite de La Baule-Escoublac est sa magnifique baie. Au-delà de la réhabilitation de la promenade de mer (cf. p. 32), la Ville entend contribuer à un usage apaisé de la plage, même si sa gestion directe dépend d'un délégataire privé.

## Plan Vigiplage : la sécurité au bord de la mer

Forte de son attractivité, La Baule-Escoublac voit sa population multipliée par 10 en période estivale, entraînant de fait un risque d'augmentation des incivilités et des actes de délinquance.

Principal espace sensible, la vitrine de la ville, la plage et la promenade de mer, ainsi que l'ensemble de ses établissements, restaurants, bars et clubs nautiques.

Afin de permettre aux estivants de passer des vacances tranquilles, des renforts de Police conséquents sont alors présents : des équipages de Nantes, une compagnie de CRS, des MNS (maîtres-nageurs sauveteurs) sur la plage... Mais ce dispositif peut parfois s'avérer insuffisant.

C'est pourquoi, face au manque d'investissement du délégataire, avec ses propres deniers la Ville a mis en place en 2021 son plan Vigiplage, afin d'assurer la tranquillité des usagers du lieu.

Ce plan se décline suivant trois axes : des moyens humains, techniques et juridiques. En raison de son efficacité, il est désormais reconduit chaque été et a même été renforcé en 2024.

Ainsi la Ville s'est investie au-delà de ses compétences mais dans l'intérêt commun, en mettant en place de nouveaux moyens en complément de ceux existants.



## Le label « Handiplage »



Au-delà d'être la plus belle plage d'Europe, la plage de La Baule-Escoublac est aussi un espace d'inclusion : le site s'est en effet vu décerner le label « Handiplage » il y a cinq ans et l'a conservé.

Ainsi, un espace est réservé en priorité aux personnes à mobilité réduite (PMR) au niveau du poste de secours de l'avenue de Saumur, avec des aménagements spécifiques et du matériel adapté (fauteuils roulants de plage amphibies, Tiralo et Hippocampe). Associés à la mobilisation des MNS, les PMR peuvent ainsi s'y baigner en toute quiétude.

**O Pains Gourmands**  
 303, av. de Lattre de Tassigny  
 02 40 60 28 82  
 @o\_pains\_gourmands  
**Ouvert toute l'Année 7j/7**

**Le Fournil de la Baie**  
 199, av. de Lattre de Tassigny  
 02 40 60 27 28  
 @lefournildelabaie  
**Ouvert de mi-mars à fin Octobre**

LA BAULE

**CAFES "SUPRA"**  
 De père en fils  
 DEPUIS 1906

**TORRÉFACTION IDÉALE - PH. DRIBAUT**  
**CAFÉS** : Torréfaction journalière des meilleures provenances  
**Nos capsules 100% artisanales compatibles Nespresso**  
**Machines automatiques jura**

**THÉS** : + de 200 variétés au détail (Dammann) - **ÉPICERIE FINE**  
 Chocolats fins, confiserie, Porcelaines anglaises, Cadeaux

38-40 avenue des Ibis (près du marché)  
 La Baule - 02 40 60 23 74

Expédition dans toute la FRANCE

**CIC La Baule-Presqu'île**  
 2 avenue Jean de Neyman  
 02 51 75 74 73  
 14165@cic.fr

**Conseiller Dédié CIC**  
 Chez nous, vous pourrez toujours mettre un visage sur votre conseiller.

**CIC**  
 Construisons dans un monde qui bouge.

Service réservé aux clients CIC - Voir conditions détaillées sur www.cic.fr - CIC Crédit Industriel et Commercial - RCS Paris 542 016 381

**CHARIER**  
 ROUTES & TRAVAUX URBAINS  
 Montoir-de-Bretagne

**PUBLICS**  
 particuliers

**nous RÉALISONS vos TRAVAUX**

87-89 rue L. Pasteur - Montoir-de-Bretagne  
 02 40 17 14 62 - www.charier.fr

**NEW LOC**  
**LOCATION DE MATERIEL**  
 pour professionnels

■ BTP      ■ Espaces Verts  
 ■ Industrie      ■ Démolition

Retrouvez tous nos matériels sur [www.newloc.fr](http://www.newloc.fr)

**Newloc Guérande**  
 Tél. : 02 28 55 01 28

**EARL Daniel Rétif**  
**HORTICULTEUR • FLEURISTE**

Flours coupées  
 plantes en pot  
 et plantes à massif  
 Balcons - terrasses  
 Toutes compositions florales

**VENTE À LA SERRE**      Entretien espaces verts

14, av. du Gosquet - 44500 La Baule - Tél. 06 07 05 80 07

**LE SPÉCIALISTE EN TERRASSE ET AMÉNAGEMENT EXTÉRIEUR**

**BOIS & DESIGN**

Création de carports, pergolas  
 Pose de palissades & Clôtures  
 Mobilier de Jardin

**Raphaël THEBAUD**  
 06 77 88 81 18

+ SHOWROOM 300M<sup>2</sup> → MAGASIN TENDANCES OUTDOOR

10 rue de la Briquerie - Parc de Villejames - **GUÉRANDE** - [www.bois-et-design44.fr](http://www.bois-et-design44.fr) - [boisdesign@hotmail.com](mailto:boisdesign@hotmail.com)

Jean-Yves  
Lehuédé



Christophe Mathieu

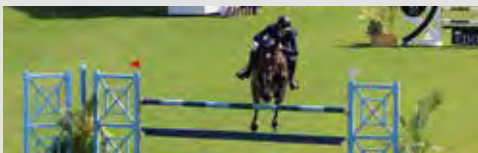
Adjoint Sports  
et associations

# LA BAULE-ESCOUBLAC, VILLE SPORTIVE PAR NATURE



## De grands événements sportifs

Tout au long de l'année, La Baule-Escoublac est le théâtre de nombreuses compétitions sportives, des plus modestes aux plus prestigieuses, dans les disciplines les plus variées. Certaines sont de passage (championnat de France billard 3 bandes, Tour auto, Tour de France cycliste...), d'autres y ont élu domicile et se sont imposées au fil du temps comme des compétitions majeures au niveau national et même international.



**Jumping** : en plus de 60 ans d'existence, le Jumping de La Baule, CSIO 5\* Grand Prix de France, est devenu, avec son exceptionnelle piste en herbe, une compétition internationale de premier rang du saut d'obstacles, un des événements hippiques le plus regardé au monde.



**Triathlon** : en 30 ans, le Triathlon-Audencia, plus grand événement sportif en France organisé par des étudiants, s'est imposé comme une épreuve nationale incontournable de la discipline. Il ne cesse de croître et est en train de devenir un rendez-vous européen de référence de la discipline.



**Marathon** : après 15 ans d'absence, 2024 a vu le grand retour du marathon international de La Baule - Côte d'Amour Amarris. Une renaissance qui a connu un succès populaire incroyable et qui va l'ancre dans le calendrier des grands marathons nationaux.

La vocation hautement sportive de La Baule-Escoublac est une évidence, tant par la variété et la qualité de ses nombreuses infrastructures sportives que par le nombre et la valeur des pratiquants locaux.

Le passage de la Flamme olympique n'en a été que la consécration, saluant à la fois une très forte pratique locale, la capacité de la ville à accueillir et organiser de grands événements sportifs ainsi que celle de sortir de grands champions.

## Hors les bénévoles, point de salut !...

Disposer d'infrastructures opérationnelles est une chose. Bénéficier de la présence de nombreux résidents très actifs dans le domaine sportif en est une autre. Mais il faut d'abord saluer le dévouement et de l'abnégation de tous ces bénévoles qui animent clubs et associations.

Dirigeants, éducateurs et entraîneurs, « petites mains »..., ces personnes constituent la principale source d'énergie de l'immense dimension sportive de La Baule-Escoublac. Elles permettent d'optimiser les investissements réalisés dans les équipements que la commune leur met à disposition et aux pratiquants de s'épanouir et de progresser dans leur discipline. Grâce à leur activité, il se crée une osmose entre le sport-loisir et le sport-compétition.



## Les sportifs de haut niveau baulois soutenus par la Ville

Parmi les pratiquants sportifs baulois figurent un certain nombre d'athlètes de haut-niveau qui portent haut les couleurs de la commune et en sont les ambassadeurs.

Pour les soutenir, la collectivité a mis en place une bourse d'aide pour le financement de leurs pratiques sportives (préparation, achat de matériel, participation à des compétitions...).



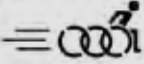
Ce dispositif est destiné aux seuls athlètes domiciliés et/ou licenciés à La Baule-Escoublac, qui pratiquent leur discipline à titre « amateur » et qui sont inscrits sur les listes de haut niveau établies par le Ministère en charge des Sports. Il ne concerne pas les sportifs ayant un statut professionnel ou semi-professionnel.



## La Baule-Escoublac, des terrains de jeu à profusion !

Naturellement gratifiée de deux magnifiques terrains de jeux naturels, la baie et la forêt d'Escoublac, la Ville a aussi su au fil du temps se doter d'installations sportives de qualité, couvrant un large panel de disciplines, comme peu de communes de taille comparable en dispose.

À celles-ci s'ajoutent également les structures privées (12 clubs de voile sur la plage, le Country Tennis Club, 3 centres hippiques...). La Ville apporte une attention particulière à leur entretien et les modernise dès que l'occasion s'en présente.

TEAM 303  
  
TEAM 303

### La Ville soutien l'inclusion par le sport

La Ville de La Baule-Escoublac est très concernée par l'inclusion, en particulier par le biais du sport qui doit être accessible à tous.

Elle a ainsi signé une convention avec le Team 303, association, créée en 2015 dans le giron de la Région des Pays de la Loire. Celle-ci est au service de l'excellence et de la performance des athlètes paralympiques régionaux. Elle a pour objectif de soutenir ceux concernés en leur fournissant du matériel spécifique lié aux différents handicaps, du matériel sportif ou encore en mettant en place des aides en vue des déplacements, des compétitions et autres stages prévus.

### Focus

#### À La Baule-Escoublac :

- environ 45 clubs sportifs représentant une trentaine de discipline ;
- aux alentours de 5000 licenciés répertoriés, soit près d'un tiers de la population.

#### Moreau-Defarges :

Le stade Moreau-Defarges (de Lattre-Le Pouliguen) : foot, athlétisme et parfois rugby (pour les matchs de gala).



#### Salines :

Le stade des Salines (Floralies) : rugby avec le RCB (Rugby Club Baulois) comme équipe résidente (Régionale 2, club axé sur la formation).



#### Complexe Salines - Jean Gaillardon

Le complexe Salines - Jean Gaillardon (Floralies) : multi-sports, dont billard, boxe, basket...



#### Skate-parc :

Le skate-parc (Floralies) : skate-board, rollers, BMX, sports de glisse urbains...



#### Boulodrome :

Le boulodrome Georges Angot (Floralies) : pétanque et boule lyonnaise.



#### Sporting :

Le Sporting Tennis Club, associé au Garden (La Baule-les-Pins) : tennis, padel et squash.



#### Complexe Alain Burban :

Le complexe Alain Burban (Escoublac), salle omnisport et culturelle et terrains extérieurs : multi-sports dont basket, handball, football féminin...



#### Stand de tir :

Le stand de tir (Escoublac) : tir au pistolet, au fusil et à l'arc.



#### Stade François André :

Le stade François André (Atlantia) adossé au CEB (Centre Equestre Baulois), intégralement dédié aux concours hippiques.



#### Voile :

Le YCLB (Yacht-Club de La Baule) et le CNBPP (Cercle Nautique de La Baule-Pornichet-Le Pouliguen) : sièges baulois historiques de tous les sports nautiques à voile.



#### Parcours de santé :

Le parcours de santé dans la forêt d'Escoublac : petit et grand circuits, agrès de difficulté variable.



#### Terrains multisport :

2 terrains multisport (Escoublac, Guézy) en accès libre.



Philippe  
Rousseau



Sophie  
Peureux

Delphine Filloux  
Adjointe Culture et  
jumelages



# CULTURE

## UNE OFFRE ÉCLECTIQUE POUR UN PUBLIC DE CONNAISSEURS

### Cinéma le Gulf Stream

La Baule-Escoublac est l'une des dernières villes balnéaires à disposer d'un cinéma municipal multisalles en plein hypercentre. En plus des films de l'actualité cinématographique, il propose régulièrement la projection d'avant-premières ou la diffusion de films cultes, ainsi que retransmissions d'opéra et des conférences.



### Salle des Florales

Plutôt conçue pour accueillir des conférences ou des réunions publiques, cette grande salle polyvalente est de plus en plus souvent la scène de spectacles et de concerts.



### Festival du cinéma et de la musique de films

Alors que se profile sa 11<sup>e</sup> édition, cette manifestation a parfaitement trouvé sa place en début d'été et a conforté sa position comme étant le premier et principal festival cinématographique français de la saison estivale.



### Festival de la fiction et documentaire politique

Après deux premières éditions très abouties début octobre, cette manifestation s'est inscrite durablement dans le paysage cinématographique français.

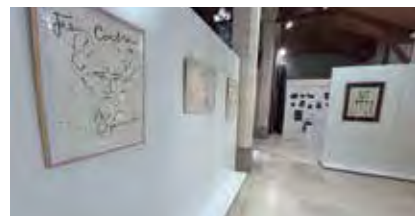
Cette réussite conforte la position de la ville comme étant une terre de cinéma, acteur majeur dans l'accueil de festivals de la façade sud-atlantique.



Depuis quatre ans et demi, la municipalité développe des animations culturelles variées tout au long de l'année, pour tous les publics et toutes les bourses.

Pour cela, elle peut s'appuyer sur des infrastructures de qualité qu'elle continue de faire progresser, un tissu associatif dense et actif, et un public demandeur et fidèle.

### La chapelle Sainte-Anne, un centre culturel polyvalent



En hyper cœur de ville, cet outil culturel multi-tâches fonctionne toute l'année.

Ancienne chapelle désacralisée, l'architecture du site est remarquable et l'acoustique y est exceptionnelle, le tout dans un lieu fonctionnel et agréable, capable d'accueillir le public dans les meilleures conditions.

Y sont organisés principalement des expositions, mais aussi des concerts de musique classique, des salons et conventions, et même parfois des pièces de théâtre.

### Le musée d'art contemporain Bernard Boesch



Dans sa vaste palette culturelle, La Baule-Escoublac dispose d'un musée d'art contemporain quasi unique, le musée Bernard Boesch, du nom de l'architecte et artiste-peintre qui fit un legs de l'endroit à la Ville en 2005.

« Accompagner et encourager la production artistique », telle est la vocation de ce bijou architectural situé au bord de l'océan au Pouliguen qui magnifie les œuvres qui y sont exposées.

Le site est partagé en deux espaces complémentaires. Le bâtiment principal abrite un musée galerie qui organise plusieurs expositions par an d'artistes de renommée internationale et assure la pérennité du corpus des œuvres de Bernard Boesch.

En face, une résidence d'artistes offre à ses occupants la possibilité pendant trois mois de se perfectionner dans leurs disciplines et de bénéficier de visibilité à travers une exposition et la publication d'un catalogue numéroté de grande qualité.

### La Baule Jazz festival

Chaque été, cet événement est un des temps forts de la saison culturelle bauloise. Ce festival plus que trentenaire figure parmi les plus côté de France de ce style musical.



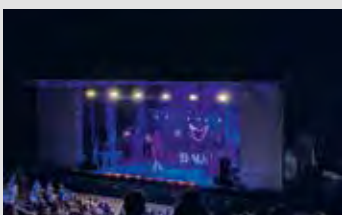
### Les Rencontres Musicales

La création des Rencontres musicales a amené en plein cœur de l'été la musique classique dans la magnifique enceinte du parc des Dryades.



### La Baule Comedy

Le temps d'une belle soirée d'été, le La Baule Comedy remplit depuis deux ans l'amphithéâtre du parc des Dryades pour une soirée comédie et stand up très appréciée du public.



### Les petits théâtres du mardi

Ce rendez-vous estival connaît un succès croissant auprès des tout-petits... comme des plus grands !



## La bibliothèque Henri Queffélec

Servi par une équipe dynamique, disponible et professionnelle, cet espace culturel offre un large panel de services pour les usagers et rend la lecture agréable et accessible à tous grâce à :

- un catalogue éclectique et très complet, régulièrement enrichi ;
- une bibliothèque numérique et des ressources digitales qui proposent de nouveaux supports et services (livre numérique, visites virtuelles, centre de ressources, compte lecteur pour gérer ses emprunts à distance via Internet ...) ;
- un magnifique salon de lecture pour lire en toute quiétude ;
- le portage à domicile en faveur des personnes à mobilité réduite, en convalescence ou isolées ;
- de nombreuses animations tout au long de l'année : concours de dessins, ateliers artistiques, signatures, conférences, heures du conte... Il est conseillé de réserver.



## ARTOTHÈQUE

### Amener l'art contemporain chez soi

**Dans la volonté de développer auprès du plus grand nombre la création artistique et de permettre un accès à la culture plus large pour les résidents baulois, la Ville vient de se doter d'une artothèque basée sur le fonds du legs Boesch.**

À la manière d'une bibliothèque proposant des livres, il s'agit d'une structure de diffusion de l'art dotée d'une collection d'œuvres originales susceptibles d'être prêtées moyennant finances et conditions à différents publics, pour offrir une rencontre privilégiée et directe entre une création artistique et des individus, en disposant chez soi pour quelques temps d'un tableau à la valeur reconnue.

Cette artothèque doit permettre aux particuliers domiciliés à La Baule-Escoublac et du territoire de Cap Atlantique La Baule Guérande Agglo de profiter des richesses du fonds Bernard Boesch, propriété de la Ville, et des œuvres qui lui ont été données par la suite.

Dans un premier temps, le catalogue de prêt propose 70 réalisations, et des médiateurs culturels sont disponibles pour accompagner les emprunteurs dans leur choix.

[la.baule.fr/artotheque](http://la.baule.fr/artotheque)



## Le bibliobus

Le bibliobus va à la rencontre des Baulois dans tous les quartiers de la ville. À la croisée de la culture et de l'éducation, il propose une sélection importante et variée de 1300 ouvrages, magazines et bandes dessinées, mais aussi des livres destinés aux personnes déficientes visuelles.



## Les cabanes à livres

Une douzaine de « Cabanes à livres », sorte de mini-bibliothèques de rue, sont réparties sur l'ensemble du territoire de la commune. Alimentées par les résidents, elles mettent gratuitement à la disposition des passants des ouvrages de toute sorte.



# RETROSPECTIVE EN IMAGES

# 2024



La Sainte-Barbe en présence des pompiers allemands de Hombourg.



Hommage à Olivier Guichard pour commémorer les 20 ans de sa disparition.



La Baule en fleurs.



Traditionnelle visite de fin d'année aux associations caritatives bauloises.



Inauguration de la rénovation du boulevard Auguste Caillaud.



Ma région virtuose.



50 ans de Bole Eden.



Visite de l'Hôtel de Ville lors des Journées européennes du patrimoine.



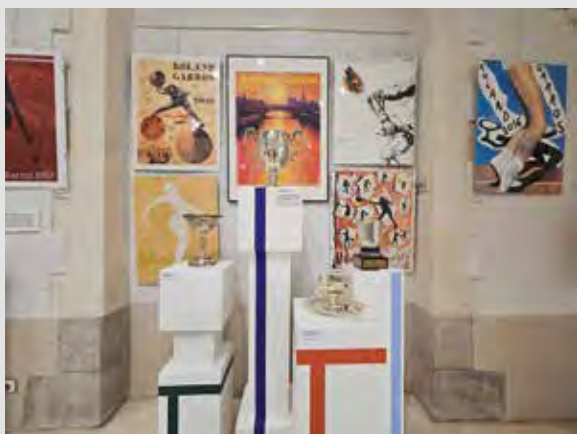
Journée « Belle époque »



Remise du label « Ville d'accueil des véhicules d'époque ».



Marché du terroir à Escoublac.



Exposition « Du tennis balnéaire aux nouvelles pratiques », chapelle Sainte-Anne.



Chasse aux œufs au parc des Dryades.



Journée de l'élégance bauloise.



Grand retour du concours d'élégance automobile pour ses 100 ans.

# RETROSPECTIVE 2024 EN IMAGES



Coupe de la Ville de La Baule-Escoublac :  
match exhibition de polo sur la plage



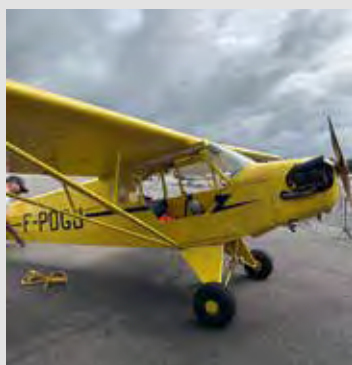
La « Revue de presse » de Paris  
Première en direct à Atlantia.



La Nuit blanche des galeries.



Défilé du Pardon de La Baule.



Journée « Portes ouvertes » du  
MAPICA (Musée aéronautique  
de la presqu'île et de la Côte  
d'Amour)



Jumelage : visite de Glynis Campbell-Sinclair,  
provost d'Inverness.



La Baule jazz Festival



Remise des médailles de la Ville.



Le repas des aînés baulois.



Visite de Marina Ferrari, ministre en charge de l'économie du tourisme, à la Résidence du Bois d'Amour.



Feu d'artifice du 14 juillet.



Journée des oubliés des vacances avec le Secours populaire.



Lions club de France : accueil des jeunes stagiaires du CFIC (Centres internationaux francophones culturels).



Vernissage de l'exposition Otgo au musée Boesch, artiste mongol de renommée internationale.



Cérémonie du 11 novembre aux Jardins de la Victoire.

# RETROSPECTIVE EN IMAGES

# 2024



Visite de fin d'année et distribution de chocolat dans les résidences autonomes et EPHAD.



Voiles de l'humour.



Inauguration de la Maison d'assistantes maternelles au Guézy.



SNSM : hommage pour les péris en mer.



Beach Tour.



Les p'tits Théâtres du mardi.



Exposition Jean Cocteau à la chapelle Sainte-Anne.





# ACCUEILS MUNICIPAUX

## Hôtel de ville

7 avenue Olivier Guichard

*Du lundi au vendredi  
de 8h30 à 12h30*

*et de 13h30 à 17h*

*Samedi de 9h à 12h*

**Tél : 02 51 75 75 75**

## Annexe de Mairie d'Escoublac

39 avenue Henri-Bertho

*Du lundi au vendredi  
de 8h15 à 12h*

*et de 13h30 à 16h15*

*Samedi de 9h à 12h (mai à  
septembre)*

**Tél : 02 51 75 11 75**

## Annexe de Mairie Lajarrige

Avenue de l'Étoile  
Place des Palmiers

*Du lundi au vendredi  
de 8h15 à 12h*

*et de 13h30 à 16h15*

*Samedi de 9h à 12h (mai à  
septembre)*

**Tél : 02 51 75 75 35**

## Annexe de Mairie du Guézy

121 avenue Saint-Georges

*Du lundi au vendredi  
de 8h15 à 12h*

*et de 13h30 à 16h45*

**Tél : 02 40 61 00 52**



## Permanence municipale mobile (PMM)



Chaque premier samedi matin du mois, pendant une heure dans ce véhicule équipé pour recevoir du public, les élus accueillent sans rendez-vous les administrés (échanges, doléances, réponses aux questions, informations, documentation...), à chaque fois dans un quartier différent de la ville.

**Dates et lieux sur internet et réseaux sociaux.**

## Pierre Gaboriau, référent déontologue communal



Conformément aux dispositions légales, le Conseil municipal a désigné comme référent déontologue Pierre Gaboriau. Celui-ci peut être consulté par tout élu local afin de lui apporter les conseils nécessaires permettant d'exercer son mandat dans le respect des principes édictés par la Charte de l'élu local.

Désormais résident baulois, expert-comptable et commissaire aux comptes, Pierre Gaboriau a rempli différents mandats, dont conseiller de Paris jusqu'en 2020, adjoint au maire de Paris de 1995 à 2001, chargé du tourisme et du développement économique, et président de la commission des Finances de la Ville de Paris.



# COMMÉMORATION

## LA BAULE-ESCOUBLAC, LIBÉRÉE SEULEMENT TROIS JOURS APRÈS L'ARMISTICE DU 8 MAI 1945...

Alors que l'Armistice, signé le 8 mai 1945, mettait fin à la Seconde guerre mondiale en Europe<sup>(1)</sup>, La Baule-Escoublac comme l'ensemble des villes de la Poche de Saint-Nazaire ne fut officiellement libérée que le 11 mai suivant.

Afin de commémorer comme il se doit cet événement, la municipalité a décidé de donner un lustre particulier à ce quatre-vingtième anniversaire.



### Les poches de résistance allemandes

Entre le débarquement allié en Normandie et l'Armistice de 1945, des « poches de résistance » allemandes subsistèrent sur le littoral français : Dunkerque, Lorient, Saint-Nazaire, La Rochelle et Royan.

Elles résistèrent aux attaques des Alliés et des maquisards : pendant des mois, tandis que l'Europe est progressivement libérée, les soldats et les civils enfermés dans ces poches vivent entre embuscades, bombardement et trêves.

À l'issue du conflit, ces poches firent chacune leur tour leur reddition. Celle de Saint-Nazaire fut la dernière et donc l'ultime territoire français à être libéré.

### La croix de Lorraine, le symbole de la France libre et de toute la résistance

Mi-juillet 1940, la croix de Lorraine devenait le signe de reconnaissance de la France combattante, puis de la France libre jusqu'à la victoire.

Ce choix était rappelé par le général De Gaulle dans ses Mémoires de guerre : « (...) tous nos éléments, suivant l'idée émise par d'Argenlieu<sup>(2)</sup>, adoptèrent comme insigne la croix de Lorraine<sup>(3)</sup>. »

Le choix de ce symbole était le bon : il rassemblera l'ensemble de la Résistance aussi bien de l'extérieur que de l'intérieur.

C'est en portant haut cette croix de Lorraine ajoutée aux trois couleurs nationales, symbole du refus de la défaite, que s'est battue victorieusement la France combattante, devenue ensuite la France libre.

Dans un monde rendu aujourd'hui incertain, menaçant et dangereux, il est important d'avoir des symboles mémoriels visibles et compréhensibles, qui doivent nous rappeler que la paix n'est jamais définitivement acquise et que nos aïeux ont versé leur sang pour notre liberté.

C'est pourquoi, édifier et inaugurer une croix de Lorraine dans notre espace public, associée au monument aux « Morts pour la France » des jardins de la Victoire, va permettre de rappeler en permanence aux Baulois et à nos visiteurs l'esprit de résistance et de combat, d'espoir et de victoire qui anima les Français libres face à l'envahisseur de l'époque.



(1) À l'autre bout du monde, la capitulation du Japon ne fut actée que le 14 août 1945

(2) Georges Thierry d'Argenlieu, amiral et prêtre religieux français, grand-croix de la Légion d'honneur et médaillé militaire, proche de De Gaulle à Londres

(3) Vraisemblablement pour trouver un symbole à opposer à la croix gammée nazie

## Un parcours mémoriel menant à une Croix de Lorraine



En cette année du quatre-vingtième anniversaire de la victoire des alliés sur les forces de l'Axe, un parcours mémoriel de quatre mois a été conçu pour rendre hommage à trois citoyens baulois qui se sont particulièrement illustrés pendant le conflit, et pour rappeler que la Poche de Saint-Nazaire

ne fut libérée qu'après la signature de l'acte de reddition à Bouvron le 11 mai 1945 des près de 28 000 soldats allemands encore dans le secteur.

Cette célébration sera couronnée par une cérémonie inaugurant la place du 18 juin 1940 (face à la Poste) une Croix de Lorraine le 23 juillet 2025, jour anniversaire de la venue du général De Gaulle à La Baule-Escoublac en 1945.

Ce parcours mémoriel s'inscrit dans le cadre du développement de l'esprit de défense. Il a pour objectifs, entre avril et juillet 2025, de commémorer et d'illustrer les événements majeurs, de rendre hommage à des personnalités locales.

Outre les cérémonies habituelles du 27 avril (Déportation et libération des camps), 8 mai (Victoire 1945), 18 juin (Appel du général de Gaulle) et 14 juillet (fête nationale), ce parcours permettra :

- de commémorer la libération de La Baule-Escoublac le 11 mai 1945 ;
- de rendre hommage au général de corps d'armée Alain Bizard et à messieurs Eugène Hervy et Maurice Moreau (cf. infra) ;
- de rappeler la venue du général De Gaulle à La Baule le 23 juillet 1945 et d'inaugurer la Croix de Lorraine dressée en hommage ;



### Alain Bizard, le militaire globe-trotteur

Né à Saint-Nazaire le 18 avril 1925, Alain Bizard participe comme aspirant à la libération de la Poche de Saint-Nazaire en 1945.

Officier de cavalerie, sa carrière le mène en 1947 en Indochine. Il y effectue trois séjours, participe à la bataille de Diên Biên Phu et est prisonnier au camp viet-minh n°1 de sinistre mémoire. Puis il est affecté en Algérie et aux Etats-Unis. Il suit le Command and General Staff Officer Course à Fort Leavenworth et effectue des formations spécialisées à Fort Bragg. Il prend le commandement du 13<sup>e</sup> régiment de dragons parachutistes en 1967. Nommé général, il commande la 1<sup>ère</sup> brigade parachutiste en 1974, les écoles de Saint-Cyr Coëtquidan en 1975, et termine sa carrière comme commandant du 3<sup>e</sup> corps d'armée de Lille en 1985.

Il décède le 18 février 2010 à 85 ans aux Invalides. Fidèle à La Baule-Escoublac tout au long de sa vie, il est inhumé au cimetière principal avenue Jean Mermoz.

Alain Bizard est l'un des officiers les plus décorés de l'armée française.



### Eugène Hervy, le survivant des camps

Né à Escoublac le 3 mars 1924, Eugène Hervy rejoint la Résistance début 1943, réseau Neptune, puis Trois clefs.

Sa mission est de collecter des informations sur le mur de l'Atlantique en tant qu'ouvrier dans la base sous-marine de Saint-Nazaire.

Arrêté le 25 juillet 1944, il est déporté au camp de Neuengamme, puis à celui de Wilhelmshaven. Après avoir survécu à la Marche de la mort jusqu'à Flensburg, il est libéré par les Suédois et revient à La Baule-Escoublac fin juin 1945.

En 1946, il entre dans la gendarmerie et est affecté au Dahomey et au Togo jusqu'en 1960.

Ayant construit une maison avenue des Noëles, il s'y installe pour sa retraite en 1972. Il témoigne alors dans les établissements scolaires de la région de ce qu'il a vécu dans les camps. Il décède en 2015 à 91 ans.



### Maurice Moreau, le premier libérateur de La Baule

Né à Machecoul le 19 mai 1924, Maurice Moreau quitte Nantes en 1942, à l'âge de 18 ans, pour tenter de rejoindre le général De Gaulle à Londres.

Arrêté puis emprisonné, il est volontaire pour déblayer les décombres et les morts de l'Hôtel-Dieu à Nantes bombardé par les Alliés. Après avoir échappé de peu à la mort, il rejoint les FFI qui encerclent la Poche de Saint-Nazaire. C'est son unité qui est la première à libérer et à entrer dans La Baule-Escoublac dans la foulée.

S'étant ensuite installé à La Baule-Escoublac, il passe pendant plus de vingt ans ses après-midi au musée du Grand Blockhaus à Batz-sur-Mer, intégralement consacré à la Poche de Saint-Nazaire, pour partager et transmettre au public sa connaissance sur cette période troublée, fourmillant d'anecdotes.

Il décède en 2021 à 97 ans.

# TRIBUNES

## La Baule Audacieuse

Chères Bauloises, Chers Baulois,

En 2024, malgré un contexte politique instable et une conjoncture économique difficile, notre majorité municipale a poursuivi son engagement pour une gestion responsable, rigoureuse et ambitieuse de notre ville. Lors du Conseil municipal du 20 décembre 2024, le Budget Primitif 2025 a été adopté, confirmant nos priorités :

- Maintenir une fiscalité stable sans augmenter les taux. Comme Franck Louvrier s'y était engagé, nous confirmons ainsi notre volonté de préserver votre pouvoir d'achat et de ne pas alourdir votre charge fiscale.
- Garantir une offre de services publics de qualité tout en maîtrisant les dépenses.
- Dynamiser l'économie et le tourisme local.
- Soutenir les associations sportives, culturelles et sociales en maintenant un haut niveau de subventions.
- Assurer la sécurité des biens et des personnes
- Préserver une épargne nette solide pour financer nos investissements.

Avec un budget principal de 72,48 M€ et 3,43 M€ pour les budgets annexes (stages, halles, parkings, aérodrome), nous investissons 21,47 M€ dans des projets structurants : rénovation de la Promenade de mer, projet Clémenceau, entretien de la voirie ... Cette gestion rigoureuse se traduit par une épargne brute de 11,7 M€, qui garantit notre capacité à agir pour l'avenir tout en répondant aux attentes des habitants.

Ces moyens permettent de poursuivre des actions concrètes : préserver la forêt d'Escoublac et les espaces naturels, moderniser les infrastructures, et renforcer l'attractivité économique et touristique de notre ville. Nous agissons également pour maintenir des services publics de proximité et soutenir les associations qui enrichissent le quotidien des Baulois et des Bauloises.

Au-delà des chiffres, notre ambition reste de faire de La Baule-Escoublac une ville dynamique, solidaire et tournée vers l'avenir. Nous restons à votre écoute pour bâtir ensemble un avenir ambitieux et serein.

*Bertrand Plouvier, porte-parole des élus de La Baule Audacieuse*

Contact : [labaule.audacieuse@gmail.com](mailto:labaule.audacieuse@gmail.com)

## Ensemble pour La Baule-Escoublac

Chers Bauloises et Baulois,

En 2025, La Baule confirme sa solidité financière avec près de 12 M€ d'excédent, mobilisés pour des projets structurants : rénovation énergétique des bâtiments publics, modernisation des infrastructures sportives, renforcement de la sécurité et de la culture.

Le projet de rénovation du front de mer, essentiel pour l'attractivité et la protection de notre ville face aux risques climatiques, avance également avec ambition et responsabilité.

Grâce à une gestion prudente et une vision claire, notre commune investit dans l'avenir sans alourdir la fiscalité, faisant de La Baule une ville dynamique et solidaire.

Ensemble, continuons à bâtir une ville où il fait bon vivre, dans un esprit constructif et avec confiance en l'avenir.

Que 2025 soit une année pleine de succès, de bonheur et de prospérité pour tous les Baulois !

*Jean-Yves GONTIER et vos élus de la liste*

*Ensemble pour La Baule-Escoublac*

## Groupe AVENIR

Chères bauloises, chers baulois

Les fins d'année se ressemblent. L'an passé, nous évoquions la lenteur de la réalisation des grands projets dans la commune et une situation nationale complexe.

En cette fin 2024, la situation s'empire; la France vit des heures sombres. De même, la commune n'a plus qu'un seul projet en cours, celui du boulevard de mer dont les premiers travaux vont s'éterniser repoussant la fin de la réfection globale du remblai à 2035! Le déménagement des ateliers, la maison médicale, l'hôtel de police, la place des Salines... et bien d'autres sont quasiment à l'arrêt même si la majorité martèle le contraire. On joue la montre !

Le budget est tourné essentiellement vers ce projet, passé de 40 M€ à 110M€ en 2 ans (?) et ne suffit plus à conduire simultanément les autres réalisations ; c'est un fait. Il est patent qu'on n'a pas pris correctement la dimension des choses voilà 4 ans, ni depuis.

Le groupe Avenir reste mobilisé pour vous chaque jour.

Bonne et heureuse année à tous.

*Laetitia English, Caroline Leroux et Jacques Renaud*

## Un nouveau cap pour La Baule-Escoublac

Nous espérons 2024 plus serein, plus apaisé ; ce fut pire encore, tant au niveau international que national.

Le luxe que notre ville renvoie cache de plus en plus mal la difficulté à vivre de nombre de baulois. Développer le bien vivre à La baule-Escoublac et consolider l'attractivité de la commune, comme l'affiche la majorité, c'est aussi faire en sorte que celles et ceux qui font vivre l'économie, à l'année ou en saison, et qui ont souvent des fins de mois difficiles, puissent s'y loger, s'y soigner, trouver un bel accueil pour la petite enfance, des animations culturelles variées, à des prix accessibles, ...secteurs liés largement à la volonté communale.

Les lois littoral, zones humides, ZAN, freinent les efforts de la municipalité pour construire des logements aidés, certes, mais c'est toujours insuffisant.

Les coupes budgétaires imposées à tous les niveaux vont frapper aussi notre ville et les secteurs associatifs et culturels, donc indirectement notre économie. Mais notre commune conserve des moyens, et peut faire des choix. Je veillerai à ce qu'ils aillent dans le sens du mieux vivre pour toutes et tous. 2025 verra peut-être enfin des avenues éclairées, y compris le remblai !

Rêvons d'une belle année 2025 dans notre commune, que j'aimerais accessible à toutes et à tous.

*Anne Boyé,*

*Un nouveau cap pour La Baule-Escoublac*

*En application de l'article 9 de la loi n° 2002-276 du 27 février 2002, relative à la démocratie de proximité, un espace est réservé à l'expression des conseillers municipaux. Dans le respect de la liberté d'expression, les tribunes sont publiées telles que la rédaction les a reçues.*

## Automne



*Contempler le patrimoine baulois à vélo...*

## Hiver



*Partager Noël en famille...*

## Printemps



*Vivre des moments sportifs exceptionnels...*

## Été



*S'émerveiller au bord de l'eau...*

VILLE DE  
**La Baule**  
ESCOUBLAC

*Un art de vivre au fil des saisons...*

#VivreAuPaysDesVacances

**labaule.fr**



# VOTRE APPARTEMENT OU VOTRE MAISON SUR LA CÔTE D'AMOUR

**1**

## FLEUR DE SEL

*Votre appartement neuf à 5 minutes des remparts*

**4**

## CANOPIÉE

*À 100 mètres de la plage*

**2**

## LE DOMAINE DE BONNE SOURCE

*Disponibilité immédiate !*

**5**

## VILLA CONSTANCE

*À deux pas des plages et des commerces*

**3**

## ROS'O

*À 10 minutes de la plage*

**6**

## CROCUS

*L'esprit balnéaire*



RCS 790 210 942

AGENCE COMMERCIALE IMMOBILIER NEUF  
7 avenue Jean de Neyman - 44500 LA BAULE

**02 40 39 30 98** ■ [giboire.com](http://giboire.com)



# Cap Atlantique

LA BAULE-GUÉRANDE AGGLO



3 avenue des Noëlles  
Tél : 02 51 75 06 80  
[www.cap-atlantique.fr](http://www.cap-atlantique.fr)

## LA CARTE DU TERRITOIRE

### Parcs d'activités communautaires

- |               |                  |                   |
|---------------|------------------|-------------------|
| 1 Le Clos     | 7 Kergoulinet    | 13 Prés du Pas    |
| 2 Kerquessaud | 8 Le Mès         | 14 Prad Velin     |
| 3 Le Poteau   | 9 Le Crelin      | 15 Le Poull'Go    |
| 4 Pré Govelin | 10 La Marjolaine | 16 Beslon         |
| 5 Salines     | 11 Bréhadour     | 17 Clos du poivre |
| 6 Le Pladreau | 12 Villejames    | 18 Kerbinou       |



Châteaux d'eau



Déchèteries



Stations d'épuration



Gares



Centres aquatiques



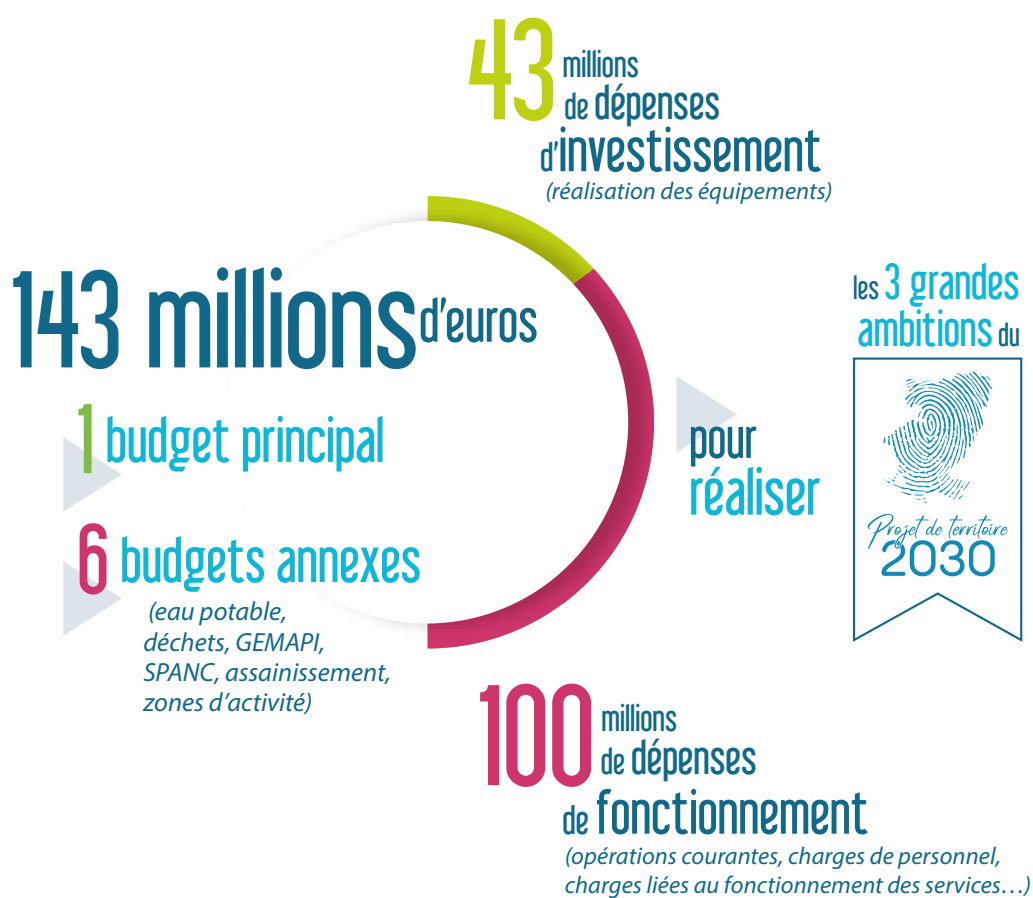
Conservatoire intercommunal de musique

Situé à 45 min de Nantes  
et 3h00 de Paris

- 1 Centre aquatique d'Herbignac
- 2 Centre aquatique du Pays Blanc
- 3 Centre aquatique Jean-Pierre Dhonneur
- 4 Centre Aquabaule

# BUDGET & INVESTISSEMENT

DE 2023



**2,8 millions d'euros**  
Travaux de la piscine d'Herbignac



**8,5 millions d'euros**  
Renouvellement des réseaux d'eau potable et eau usées



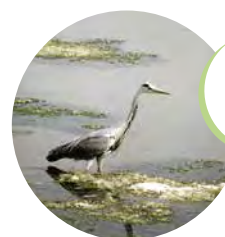
**800K€**  
Premières études pour le conservatoire



**2 millions d'euros**  
Fonds de concours pour les communes



**5,6 millions d'euros**  
Plan de mobilité de l'Agglomération



**265K€**  
Actions en faveur de la biodiversité

et en 2023